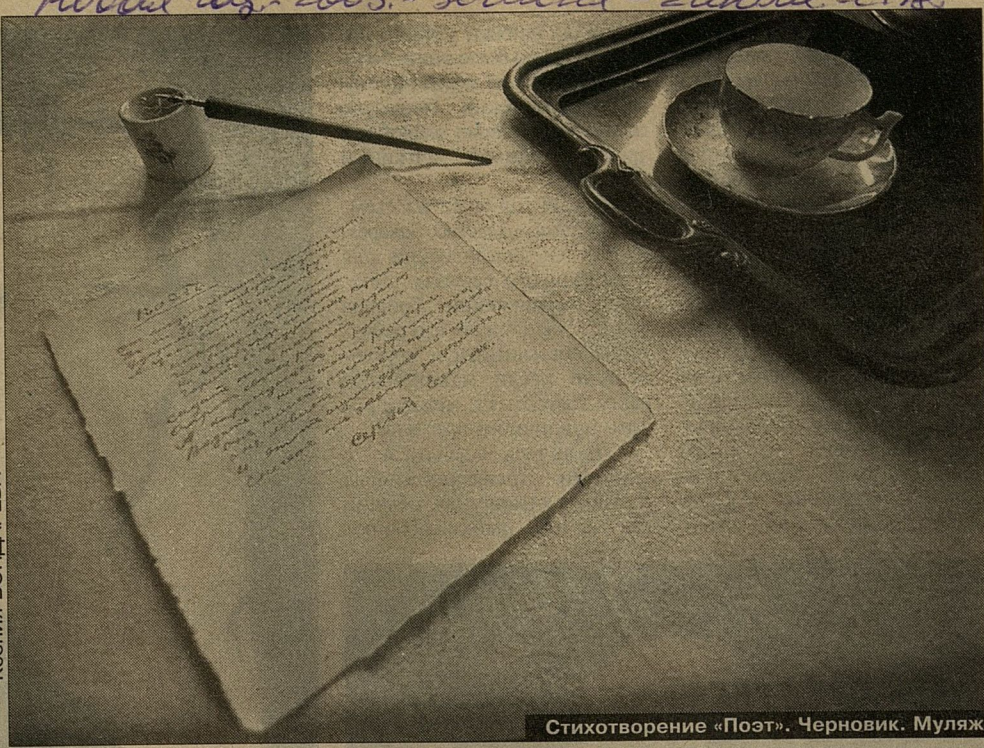


Из метро «Серпуховская» — вверх, там один выход. Вперед по Стремянному переулку. Второй поворот направо — Большой Строченовский. Чуть дальше замаячат флаги посольства ЮАР, но нам туда не надо. Нам надо в д. 24, стр. 2. Через проходную (сказать, что в музей Есенина) — во двор, крыльцо сбоку. Все, пришли



Дом купца Крылова, где жил Есенин

Ксения БОНДАРЕВА



Стихотворение «Поэт». Черновик. Муляж

ЕСЕНИН И В АФРИКЕ ЕСЕНИН

Вход в его музей — за посольством ЮАР. Но сюжет-то не в этом...

Тут были Есенины. Сначала старший — Александр Никитич, отец. Потом младший — Сергей Александрович, в шестнадцать лет приехавший в столицу.

Может, это и не столь значительно для поэзии, но для истории важность факта очевидна: это — единственное место в Москве, где Сергей был прописан и жил с 1911-го по 1918 год.

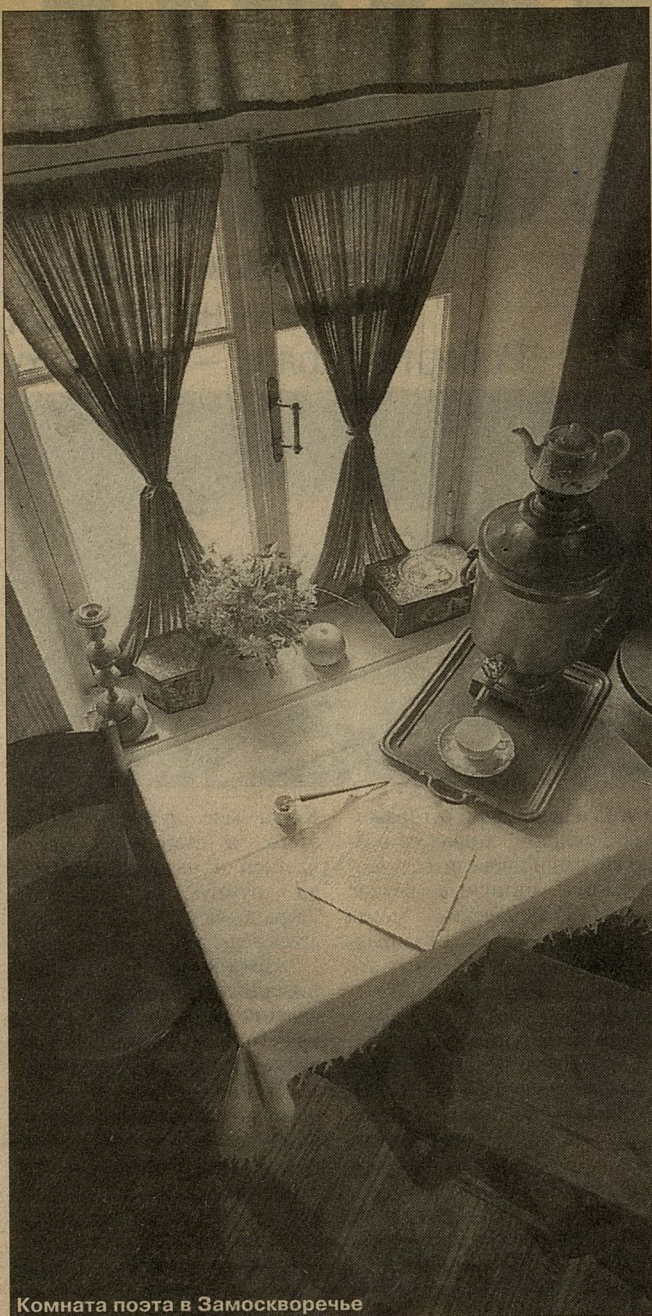
Дом двухэтажный, деревянный. Дважды горел. В 91-м по указу еще не мэра Лужкова начали отстраивать. В 92-м деньгами предпринимателей и молитвами музейщиков вернули зданию его первоначальный, до-революционно-есенинский вид. Теперь по праву благодетеля фирма «Путник» занимает весь второй этаж и подвал дома. Московский государственный (?) музей С.А. Есенина — оставшаяся площадь: 99,8 квадратных метров. Чуть меньше одной огородной сотки... Даже для нормального урожая картошки этого мало, что уж говорить, простите, о поэзии.

Между тем на этом мизерном пространстве раскинулись блистательные экспозиции, созданные художником Аветом Тавризковым. Вот оно — константиновское разнотравье и шероховатый забор Замоскворечья... Забор — это не только художественная условность. Зауток за ним приспособлен под раздевалку для посетителей. Дальше — туалет и по совместительству архив: в нем хранятся фонды.

Шаг вправо — и вы уже в зальчике с комнаткой-виприной. Внутри ее восстановлена обстановка есенинского жилища: кровать с лоскутным покрывалом, комод, стол (самовар, чашка, чернильница, перо, бумага), сундук, часы, икона, этажерка с книгами и гипсовым бюстиком Пушкина — все вещи начала века. На московской фабрике специально заказали обои для комнаты поэта. Экспозиция получилась зримо предметная и жизненно верная. Согласно описаниям свидетелей и письмам Есенина.

Посетители часто спрашивают, топится ли печка. Сотрудники — люди искренние: нет, не топится. И дверца печная — из папье-маше.

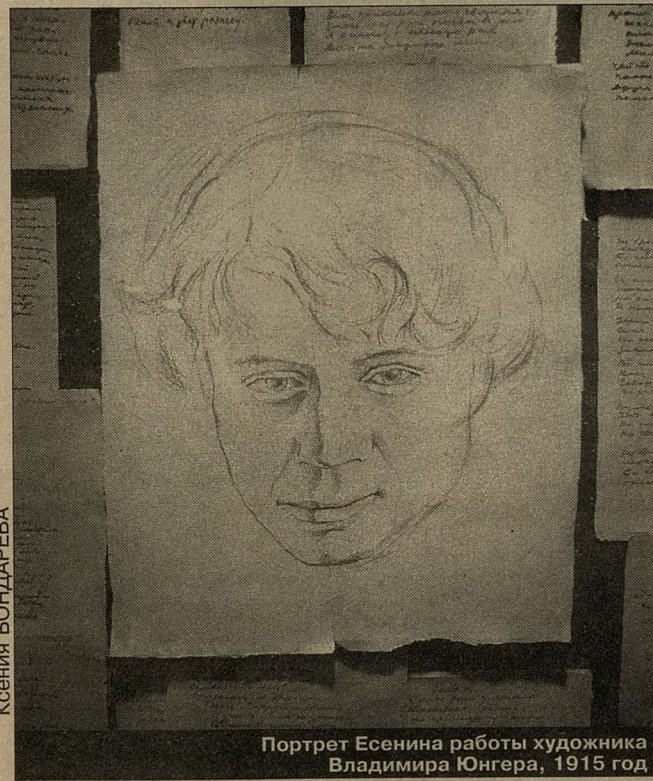
Шаг влево — стенды: десятки фотографий, газетных вырезок, записок и черновики. Есть копии, есть муляжи — тексты, переписанные с оригиналов рукой художника. Почерк Есенина, манера письма и даже цвет чернил переданы очень точно. Есенинский дом был признан лучшим в номинации «Музей как произведение искусства»



Комната поэта в Замоскворечье



Черта современного дома-музея — живая жизнь, вечера, лекции. Маяковский, Цветаева, Есенин в этом отношении — поэты одной школы



Портрет Есенина работы художника Владимира Юнгера, 1915 год

на конференции «Литературные музеи мира-99».

Тут много любви и мало места. «Впервые в жизни вижу такой миниатюрный музей», — написала одна расстроганная посетительница. Было бы логично весь дом отдать Есенину. Директор Светлана Николаевна Шетракова, кандидат филологических наук, сожалеет: фонд богат материалами, а выставить их негде.

— Он же гениальный и неразгаданный поэт! Каждое слово, каждая строка пронзительны! А сейчас большинство интересуются обстоятельствами смерти и тем, какая возрастная разница была у них с Дункан... У нас так много других интересных материалов — снимков, писем! Власть просили «Путник»: позвольте музею занять остальную площадь дома, а они отказываются — дескать, не того уровня поэт...

В вообще музейное дело в России — бескорыстное, безденежное и безнадежное. Давайте не будем о зарплатах сотрудников музея. Чего мелочиться...

С благословения Ю.М. Лужкова музей существует уже восемь лет. В год открытия — год столетия Есенина — он был подарен городу.

«Ура! Сергей Есенин вернулся в Замоскворечье!».

«Здесь русский дух!».

«Дорогой Сергей, я приходил, но тебя не застал. Немного запоздал. Надеюсь на встречу наших душ. Твой сосед-односельчанин...».

«Мы любим лирику Есенина и хотим перевести его стихи на корейский язык».

«Есенин — большой друг китайских поэтов» (из книги отзывов музея).

Для частных посетителей вход бесплатный. Для групп — символический. Ходят все по расписанию: если придут одновременно две группы, одна из них будет стоять на улице до окончания экскурсии. Внутри ждать негде.

По вопросам увеличения жилплощади музея и прилегающей к дому земли директор Светлана Николаевна неоднократно обращалась в разные инстанции. Мэр Лужков был в курсе дела. Он все одобряет.

— Как вам удается пробиться к начальникам? — спрашивают не допущенные к ним.

— А я не одна, я с Сергеем Александровичем! — гордо отвечает есениновед Шетракова.

— Дадите телефон этого Сергея Александровича?..

● Виктория ЧУТКОВА

207.03

Есенин С.А.