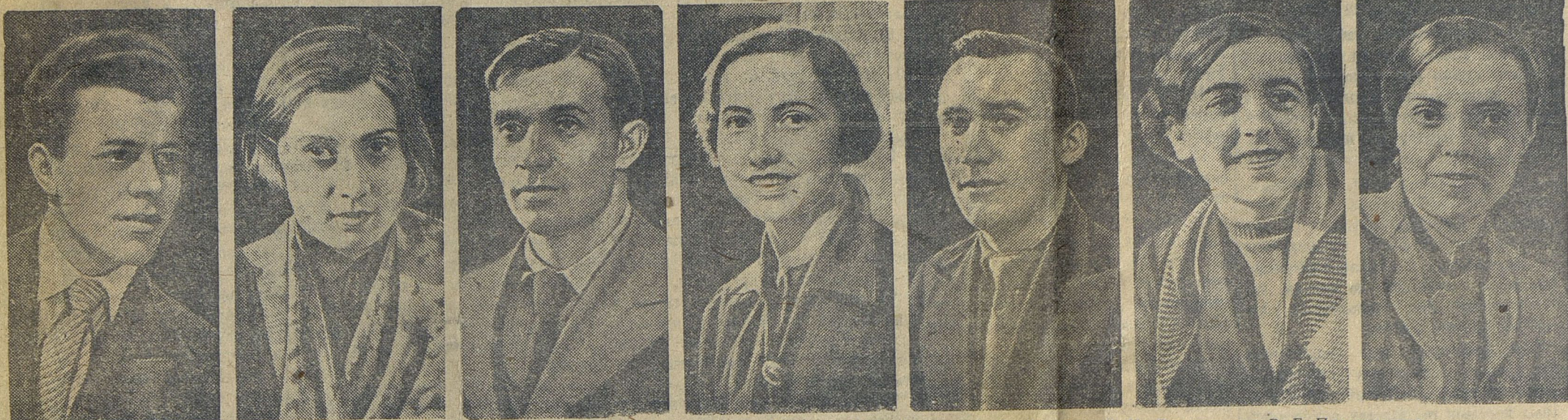


# Драматическому театру—десять лет!



Молодые артисты Драмтеатра (слева направо): Л. Д. Охлупин, Т. Л. Костени, К. П. Максимов, Н. А. Шарова, А. А. Андреев, Р. Н. Георгиевская, В. Е. Плахотникова.

## Неустанно учиться

За три года моей работы в театре я сыграла много интересных ролей: Крюкову в спектакле «Лес шумит», в «Очной ставке» Ксению Пшеницину, Полю в «Простой девушке», Таню в «Сады цветут» и Соломию в «Богдане Хмельницком». Сейчас я готовлю роль Новгородцевой — жены Я. М. Свердловского в пьесе «Большевик».

Не принято говорить о своих мечтах, но я бы хотела осуществить начатую мной работу над ролью Эмилии в пьесе «Отелло» Шекспира. Эта работа положительно была оценена руководством театра, но в силу ряда причин она остановилась на полпути. А что может быть еще радостнее для актрисы, как показать советскому зрителю замечательные шекспировские образы.

Я довольна ролями, которые предоставляет мне театр, но часто чувствую, как недостаточно еще у нас количество репетиций, которое остается на нашу долю, на долю молодежи, дублирующей основных исполнителей.

Правда, в самих спектаклях, а молодежь играет у нас много, я зарабатываю то, что не успела в репетиционный период. Помогает мне в этом общение с зрителем. А советский зритель очень требователен, строг и культурен. Играть для него, быть в какой-то мере учителем посещающих театр — большая честь, огромная радость для артиста. И это требует от нас все время неустанно оттачивать свое мастерство, учиться у старших, обладающих большим опытом актеров.

Сейчас у нас юбилейные дни. В театре подводят итог десятилетней работы. Одним из положительных результатов пройденного десятилетия то, что в нашем театре молодежи созданы все условия для роста и творческой учебы.

Р. ГЕОРГИЕВСКАЯ.

## На большой сцене

Шел спектакль «Царь Федор Иоаннович». Я готовилась к выходу на сцену, стояла за кулисами вместе с «боярами», «стрельцами». В это время ко мне подошел художественный руководитель театра И. С. Ефремов и сказал:

— Вам нужно заменить артистку, играющую роль Ренаты Шульц.

Рената Шульц, чей образ занял после этого все мои мысли, — шпionка из пьесы «Очная ставка». Зритель видит ее в одном только коротком эпизоде, но за это время она вначале должна казаться ему скромной девушкой, чуть ли не поэтической Гретхен, затем владелицей парижского ателье мод, потом уже в конце обнажается ее подлинная, отвратительная сущность.

Сыграть так, чтобы зритель поверил, что перед ним подлинная Рената Шульц, вызвать у него чувство ненависти к ней — вот задача, которую я поставила себе. Как говорить, ходить, как вести себя на сцене, чтобы это было естественно для людей типа Ренаты Шульц, чтобы это раскрывало ее настоящий образ? Я привлекла для этого весь свой опыт. А так как жизненного опыта у меня еще не так много, то особенно помогла мне здесь моя любовь к чтению. Читаешь и порой незаметно в памяти откладываются характеры, жесты, мысли героев книг. Яркие образы из произведений Софокла, Ибсена, Толстого, Смолетта, Достоевского и других как бы расширяют круг знакомых, обогащают тебя опытом.

Когда я встречаю какое-либо затруднение, обычно обращаюсь за помощью к И. С. Ефремову, и всегда он оказывает ее внимательно и чутко. Очень многому училась, видя игру наших талантливых, опытных артистов М. А. Токаревой, З. К. Малиновской, Е. К. Амман-Дальской, З. И. Скаль-

ской, Б. Ф. Ильина, заслуженных артистов республики А. Г. Георгиевского и В. Г. Ордынского.

Я подробно остановилась на роли Ренаты Шульц потому, что она — первая моя большая самостоятельная работа после окончания театрального училища. И в ней я, пожалуй, впервые поняла, какой большой труд надо затратить, чтобы создать образ. Это поглощает иногда, буквально, все помыслы, все чувства актера. Работая, по-моему, чуть ли не всегда, и когда идешь из театра домой, и когда читаешь, и даже во время отдыха. Нет, нет, а твои мысли возвращаются к создаваемому тобой образу, поправляешь себя, находишь для него новые характерные черты.

Зато велика и радость артиста, когда чувствуешь, что работа удалась, встречает одобрение зрителя. Для него, для замечательных советских людей наш театр создает спектакли. Для него мы работаем.

Радуешься, если роль удалась, и в то же время чувствуешь неудовлетворенность сделанным: можно ведь и надо было сделать лучше. В этой постоянной неудовлетворенности своей работой, я бы сказала, хорошей творческой ненасытности, жадности, мы, молодые артисты, следуем примеру наших старших товарищей.

В театре — 9 девушек. Каждая новая роль, сыгранная кем-либо из молодежи — событие для всех. После этого обычно споры, товарищеское обсуждение выполненной работы. Нина Поль, Розалия Георгиевская, Нина Шарова, Нонна Дульская — все мы горячо спорим о том, что хорошего и что плохого в проведенной роли. Эти споры, товарищеская помощь коллектива также помогают совершенствовать нашу квалификацию.

Т. КОСТЕНИ.

## Хороший коллектив

Семь лет тому назад я стала актрисой Драматического театра.

Мне было тяжело работать над своими тогда маленькими ролями, так как в студии и слишком мало получила знаний.

Постоянная учеба, проводившаяся театром по актерскому мастерству, технике речи и другим дисциплинам, дала мне возможность перейти к самостоятельной работе.

Первая ответственная и большая роль — Надя в пьесе Горького «Враги» — представляла большие трудности. Я хотела правдиво показать молодую девушку, жившую в буржуазной семье, девушку, идущую против окружающей ее среды.

Затем мною были сыграны роли — Майи в спектакле «Платон Кречет», Мануэлиты в «Альказаре», Ренаты Шульц в «Очной ставке» и ряд других.

Для участия в смотре молодых актеров я наметила себе две роли: Марсели в пьесе Лопе де Вега «Собака на сене» и роль Звонковой в пьесе Вайтхедова и Ленча «Павел Греков».

В моей работе над ролью Звонковой и Марсели я старалась отойти от копирования образов, созданных основными исполнителями.

Преодолевая свои ошибки в творческой работе, борясь за высокое качество спектаклей, театр пришел к своему десятилетнему сплоченному коллективному. Маленькой частичкой этого хорошего коллектива считаю себя.

В. ПЛАХОТНИКОВА.

## Люблю свой театр

Работаю в Свердловском драматическом театре я с 1931 года. Сыграла за это время более 40 ролей. Если можно выразиться, этапными работами в нашем театре для себя считаю пьесу «Концерт» Файко, в которой исполнял роль молодого композитора Василия Каурова (1936 год). Это была моя первая ответственная работа. Она, с помощью режиссуры, дала мне если не ключ, как нужно подходить к работе над большой ролью, то во всяком случае большое моральное удовлетворение. Многие сложные задачи, которые стояли передо мной в первый раз, в конечном итоге были выполнены. Этот спектакль остается у меня в памяти светлым, радостным воспоминанием.

Второй этапный спектакль — это «На берегу Невы» Тренева (1938 год), где я играла роль солдата с фронта — Сергея Котова. Передо мной стояла задача — показать формирование нового в человеке.

Третий спектакль — это «Павел Греков» (1939 год), в котором играл бывшего офицера Левицкого.

Нужно сказать, что все эти три спектакля работал с постановщиком их режиссером И. С. Ефремовым. Он очень много сделал для меня, работая со мной над целым рядом ролей. Артисты нашего театра Н. Н. Недельский, Б. Ф. Ильин, З. И. Скальская, М. А. Токарева, заслуженные артисты республики А. Г. Георгиевский, В. Г. Ордынский помогли мне в работе.

Я люблю свой театр и мечтаю работать еще плодотворнее.

К. МАКСИМОВ.

## Славное Десятилетие

Свердловскому драматическому театру — десять лет. За это время он прошел большой и сложный путь от постановки пьесы «Первая конная» Вс. Вишневского с примитивной символикой в оформлении до таких блестящих спектаклей, как «Человек с ружьем» — Погодина, «Царь Федор Иоаннович» — А. К. Толстого, «Мать» — Карела Чапека.

Театр, его талантливый, творческий коллектив стал близок и дорог свердловцам. Близки и любимы зрителям артисты театра. Вызывает восхищение игра М. А. Токаревой, изумительно искренне, с огромной художественной силой передавшей образ матери в пьесе «Мать» Карела Чапека. Глубоко благодарен зритель артисту А. Г. Шейну, создавшему образ великого Ленина. Умно и талантливо играет Б. Ф. Ильин роли царя

Федора Иоанновича и Павла Грекова. Большим успехом пользуются Е. К. Амман-Дальская, З. К. Малиновская, З. И. Скальская, Н. К. Петипа, заслуженные артисты республики А. Г. Георгиевский, В. Г. Ордынский, молодой режиссер Г. А. Георгиевский и ряд других.

Широко известны у нас имена директора театра С. К. Зиминского и художественного руководителя И. С. Ефремова — постановщика лучших спектаклей, много сделавших для улучшения работы театра.

Успехи театра во многом объясняются тем, что там внимательно воспитывают молодых артистов, заботятся о их росте. Еще в 1933 году при театре была создана специальная школа, преобразованная потом в Свердловское областное театральное училище. Ряд артистов, начинавших

свою работу с молчаливых участников толпы или ролей с несколькими словами, сейчас создает замечательные, яркие образы. Артисты К. Максимов, Л. Охлупин, Т. Костени, А. Влугин, А. Андреев, Н. Дульская, В. Плахотникова, Р. Георгиевская и ряд других с разным успехом, но всегда с подлинной творческой страстью, художественным темпераментом рисуют свои образы.

Кто из зрителей не запомнил бывшего офицера, вредителя Левицкого из пьесы «Павел Греков» в исполнении артиста К. Максимова, талантливо, прекрасно сыгравшего эту роль? Свежо, оригинально, не копируя Б. Ф. Ильина, в пьесе «Павел Греков» дал свой образ молодого коммуниста Л. Охлупин — секретарь комсомольской организации театра.

За время работы в театре с 1932 г. Л. Охлупин сыграл самые разнообразные роли: капитана Рампро в «Альказаре», слугу Пушкина в трагедии «Пушкин», Капитоныча в «Ан-

не Карениной», Павла Грекова и др.

Из 21 комсомольца, работников театра — 13 артистов. Среди них тт. А. Влугин, А. Андреев, Н. Поль и др. Комсомолка Т. Костени с большим художественным тактом, умно и непосредственно сыграла роль Марсели в пьесе «Собака на сене». Тани в спектакле «Сады цветут», Креты в пьесе «Средство Макропулоса». Член комитета комсомола Нонна Дульская правдиво передала образ Маши в спектакле «Павел Греков» и Софьи в «Падении Серебряной». Во время смотра театральной молодежи буквально блеснула в роли Огары в пьесе «Собака на сене» комсомолка Нина Шарова, первый год работающая в театре после окончания училища.

Прошедшее десятилетие дает уверенность, что наш театр в будущем достигнет еще больших успехов. Для этого нужно еще упорнее работать с молодежью, настойчивее ей учиться.

Ю. ЛЕВИН.