

Пушкин А.С.

8.02.03.

У Черной речки

Моск. правда - 2003 - 8 февр. - с. 4

ТРАГИЧЕСКИЕ события конца января 1837 года Россия будет помнить вечно. Это не утихающая боль души, когда в зимнюю пору стоишь у монумента на Черной речке...

И откуда только такое странное название? В пушкинское время речек с таким не очень благозвучным названием в различ-

рекой на северо-востоке города и в районе Новой Деревни, где и произошла дуэль Пушкина и Дантеса. Эта последняя Черная речка уже никогда не поменяет названия ни на какое другое, она стала частью истории, пусть даже и невыносимо горькой частью.

... ПРОШЛО чуть более пяти лет после кончины Пушкина. И вдруг в районе места дуэли появился небольшой самодельный деревянный столбик с прикрепленной к нему покрашенной в черный цвет дощечкой. Белая надпись гласила: «27 января против сего места упал смертельно раненный на поединке А. С. Пушкин». Кто установил столбик, по сей день остается загадкой. Этот первый печальный знак быстро изветшал, и на смену ему устанавливали другие такие же, в том числе со строками М. Ю. Лермонтова: «Не вынесла душа поэта...» и пушкинскими: «Я памятник себе воздвиг нерукотворный...»

В 1880 году во время сооружения памятника поэту в Москве в печати впервые была высказана мысль «отметить место дуэли Пушкина установкой бюста». Но и тогда существова-

нуто не было. Мотив - прежний.

К 50-летию гибели поэта, в начале 1887 года, отдельные лица предприняли попытки все же определить истинное место поединка и нанести его на карту города. И снова однозначного решения высказано не было. Тогда же на месте, где был установлен тот самый столбик, в присутствии старшего сына поэта, лицейских последующих выпусков, писателей и городского люда была отслужена панихида. Был настлан дощатый пол, покрытый коврами, установлен щит, закрывавший от ветра строителей молебна и молящихся. На следующий день газеты писали: «К четверем часам вся площадка была полна народу, и публика стояла уже просто на снегу... Толпа возросла, и всех приехавших помолиться было около тысячи человек... Три хора певцов в сумерках... оглашали воздух звуками печальных молитв...». Собравшиеся приняли



решение о сооружении здесь достойного памятника поэту. Здесь же была объявлена и подписка. Уездное земство обещало принять меры «к уточнению места дуэли и затем, при помощи частных пожертвований, заняться устройством или памятника, или часовни, смотря по средствам». К сожалению, обещания так и остались обещаниями.

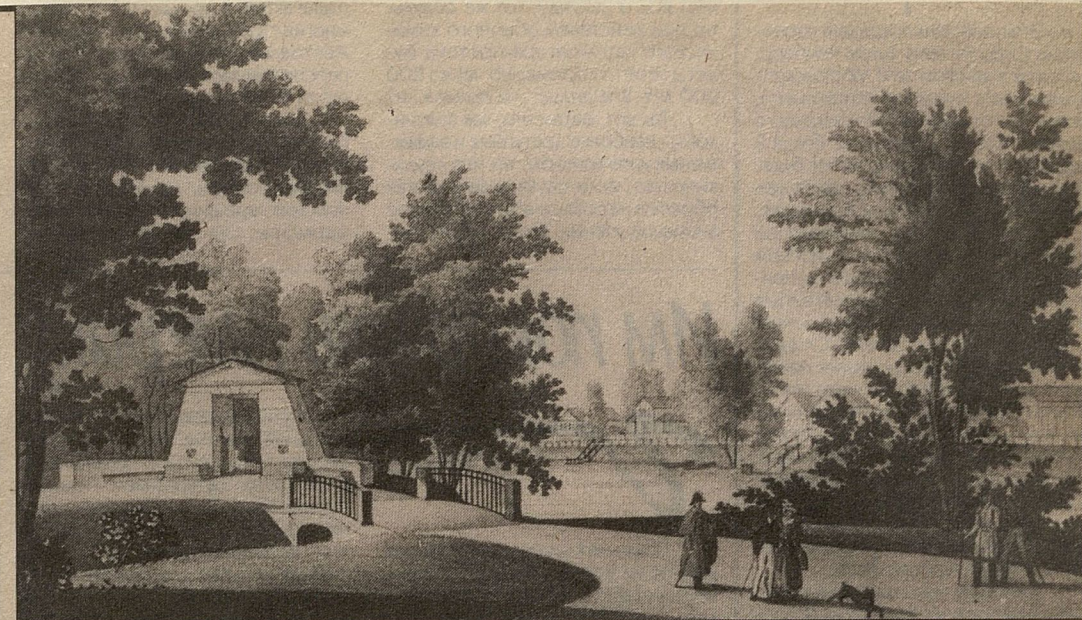
В НАЧАЛЕ 1890-х годов занятую огородами местность в Коломягах за Черной речкой передала Императорскому Царскосельскому Скаковому обществу. На ней развернули работы по постройке ипподрома с трибунами, конюшнями, каретными сараями и сараями для сена... К такому повороту событий общественность отнеслась крайне негативно, и под ее давлением Скаковому обществу пришлось заняться благоустройством этого места. Оно выделило средства на постройку кирпичного оштукатуренного постамента, увенчав его гипсовым бюстом Пушкина. Предположительно это произошло в 1892 - 1893 годах. Бюст довольно быстро разрушился, и в 1898 году его заменили новым, изготовленным по специальному заказу в Финляндии. Имена

скульптора и архитектора этого памятника остались неизвестными. «Русские ведомости» сообщали следующее: «На скаковом дворе, между забором и изгородью, рядом с конюшнями, сиротливо торчит грязный, грубо сложенный столбик с бюстом великого человека наверху... Ни цветочка, ни ограды, только четыре старых березы, быть может, свидетельницы страшного дела, скрашивают совсем голый пустырь».

С 1908 года над этой частью пригорода Петербурга начались полеты аэропланов. Ипподром с присоединением к нему и других земель превратился в Комендантский аэродром, с которого в небо поднимались первые российские воздухоплаватели: Михаил Ефимов, Сергей Уточкин, Николай Попов, Лев Мациевич, Александр Васильев, первая русская летчица Лидия Зверева... Об этом напоминают названия близлежащих современных улиц: Аэродромная, Парашютная, проспект Испытателей, аллея Поликарпова и Котельникова.

К 1921 году и второй гипсовый бюст поэта разрушился и он был снят. Остался обезглавленный постамент. Мало того, медная доска с памятным текстом была утрачена. Это мрачное зрелище можно было видеть до 1924 года, когда постамент отреставрировали, а доску - теперь уже из мрамора - восстановили, заменив старый текст («Александр Сергеевич Пушкин - место его поединка, состоявшегося 27 января 1837 года») на новый: «Место дуэли Александра Сергеевича Пушкина. 27 января 1837 г.». Однако же и мраморная доска вскоре исчезла. В таком состоянии памятник выглядел до 1932 года.

ВНОВЬ учрежденное в 1925 году общество «Старый Петербург - Новый Ленинград» совместно с Пушкинским домом объявило конкурс на проект нового памятника. Представленные четыре работы не выдерживали никакой критики. Второй конкурс 1926 года собрал двадцать проектов, но ни один из них также принят не был. Было реше-



но: к 1932 году временно отметить это печальное место трехметровой, надломленной сверху гранитной колонной по проекту Е. И. Катонина.

Только в 1935 году место дуэли было взято под государственную охрану. Через два года, к 100-летию гибели поэта, по проекту архитектора А. И. Лапирова соорудили существующий ныне девятиметровый обелиск из светло-серого гранита. На нем укрепили овальный бронзовый медальон с профильным портретом поэта работы скульптора М. Г. Манизера. Весной 1949 года, к 150-летию со дня рождения Пушкина, пострадавший во время блокады от осколков снарядов врага обелиск отреставрировали. В 1963 году Лапиров завершил архитектурное оформление монумента двумя боковыми гранитными стелами, установленными перед обелиском.

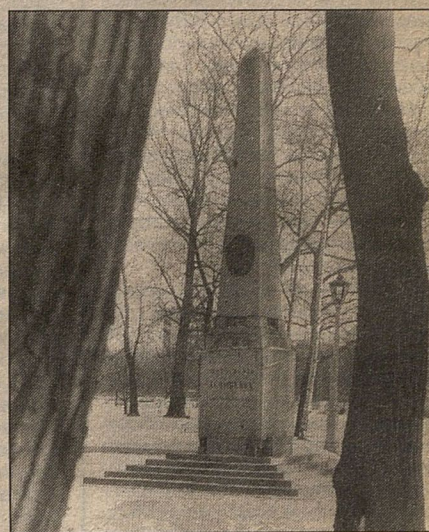
В ПРЕДДВЕРИИ торжеств по случаю 200-летия Пушкина группа писателей (В. Распутин, В. Ганичев, В. Костров, И. Шкляревский...) обратилась «к деятелям культуры, ученым, учителям, крестьянам» с просьбой «внести посильный вклад и собрать миллион рублей на сооружение деревянной часовни на месте дуэли, где «можно было бы зажечь свечу и помолиться за упокой Пушкина». Думаю, что собрать такую сумму инициаторы довольно легко смогли бы. Однако их довод о часовне прозвучал не-

убедительно: «Обелиск пришел в негодность». Это не соответствовало действительности. К тому же некий аноним заявил, что «обелиск в 1937 году был изготовлен из чужого надгробия», что также заключением специалистов не подтвердилось. В итоге от этой идеи отказались.

ГОД 1982-й. В этот район Петербурга пришла линия метрополитена со станцией «Черная речка» и гипсовой фигурой поэта на платформе. В ночь на 10 февраля 1983 года она была заменена на бронзовую. М. К. Аникушин изваял Пушкина в полный рост с накинутой на плечи ниспадающей до пят шубой. Это поэт последних мгновений того трагического дня.

Бывшая городская окраина - Комендантская дача со священным местом для каждого россиянина сегодня окружена многоэтажными жилыми кварталами, промышленными предприятиями, широкими автомагистралями. Через нее по бывшим мякишевским огородам проходит полотно железной дороги... Город вобрал в себя этот клочок живой природы с высокими старыми вязами, давным-давно сменяемыми редкий березняк первой трети позапрошлого века.

По современному календарю



8 февраля (27 января по старому стилю) в пять часов вечера со всех концов огромного города к обелиску придут люди и, как всегда, на морозном снегу зажгут свечи... В вечную память. До каждого из далеких времен донесется эхо смертельного выстрела...

Всеволод ЧУБУКОВ.

На снимках: памятник А. С. Пушкину, неизв. автор. 1898 г.; обезглавленный постамент памятника, 1921 г.; надломленная колонна, ск. Е. И. Катонин, 1932 г.; Черная речка, неизв. худ., 1830-е годы; современный обелиск, арх. А. И. Лапиров, ск. М. Г. Манизер, 1937 г.

Фото автора.



ных районах Петербурга насчитывалось аж восемь. Черными прежде назывались нынешние Смоленка, Екатерингофка, Волковка, Монастырка, Оккервиль, канал Грибоедова. Это было одно из самых распространенных названий мелких рек и речушек на северо-западе России. Исстари так называли и протоки с болотной, застойной водой. Название и впрямь подходило к речкам неторопливым: из-за малой скорости вода настаивалась на старых корнях и погибших ветвях ольховника, заросли которого сплошь покрывали берега. Вода в тени выглядела густой, и от этого казалась, что ее течение пуще замедляется, а цвет еще больше сгущается, становясь темным. Ныне зловещее название сохранилось за очень маленькой

ло стойкое мнение, что «место дуэли заброшено и даже точно не обозначено». Гласный (т. е. депутат. - В. Ч.) Санкт-Петербургской городской думы Г. Ф. Исеев 23 мая 1880 года настойчиво призывал рассмотреть его предложение «О принятии мер к предохранению от запустения места, на котором был ранен А. Пушкин, и об ограждении его решеткою». Однако предложение было отклонено «в связи с отсутствием сведений о точном месте дуэли». Через три года дума вновь решала этот вопрос, но положительного результата достиг-