

19/12 88

Даже с
498

14 АПР 1988

СОВЕТСКАЯ КУЛЬТУРА
г. Москва

15 апреля в Москве, в Государственном музее изобразительных искусств имени А. С. Пушкина, открывается выставка «Графика Сальвадора Дали из собрания Пьера Аржиля (Франция)». Это первое знакомство советских зрителей с творчеством выдающегося испанского художника XX века.

ГРАФИКА САЛЬВАДОРА ДАЛИ

ВЫСТАВКУ произведений графики, скульптуры и гобеленов Сальвадора Дали любезно предоставил для показа в Москве известный французский издатель Пьер Аржиле. На протяжении многих лет он выпускает специальные издания для библиофилов, иллюстрированные оригинальными гравюрами. По его инициативе публиковались графические произведения Жоржа Брака, Василия Кандинского, Джорджо Де Кирико, Жана Кокто и многих других современных художников. Более тридцати лет Аржиле является главным издателем Сальвадора Дали во Франции. Дружеские отношения связывают издателя и художника с 1934 года, когда они впервые познакомились на открытии выставки гравюр Дали.

Сальвадор Дали — один из самых знаменитых художников XX столетия. Живописец, график, театральный художник, автор трех кинофильмов и многочисленных литературных трудов, он воспринимается сегодня патриархом сюрреализма.

Дали родился в 1904 году в испанском городке Фигерасе (здесь он живет и сейчас, объездив за свою долгую жизнь большую часть мира). Художественное образование Дали получил в Мадриде и Барселоне. Переехав в 1929 году во Францию, он стал активным участником движения сюрреализма. Но сотрудничество Дали с другими художниками этого направления продолжалось недолго: уже в 1934 году французские сюрреалисты исключили Дали из своей группы под предлогом излишне академического характера его живописи. Исторический парадокс, однако, состоит в том, что сюрреализм как целостное направление во французском искусстве существовал только до начала второй мировой войны. Имя «исключенного» Сальвадора Дали и по сей день является синонимом сюрреализма.

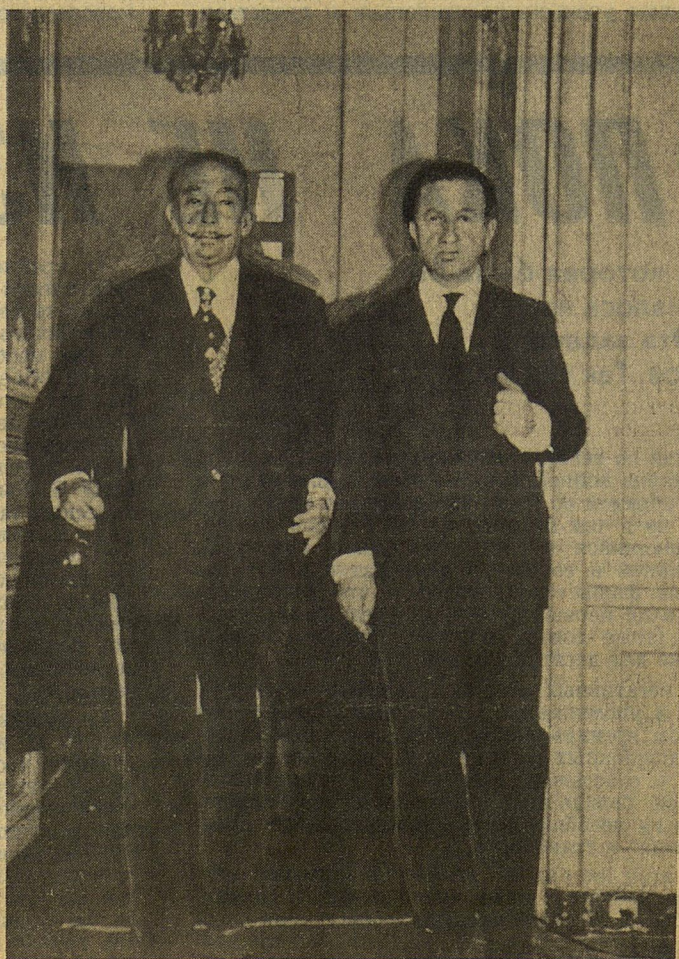
Выставка дает представление лишь о некоторых сторонах многогранной деятельности Дали, оставляя в стороне такую важную область, как живопись. Произведения, прибывшие в Москву, украшают стены музея сюрреализма, который располагается в принадлежащем Пьеру Аржиле замке Воле-Пеньи недалеко от Парижа. Этот музей был открыт в 1980 году при непосредственном участии Сальвадора Дали. Специальный зал в замке — салон Дали — отведен произведениям испанского художника.

Гравюра занимает в творчестве Дали особое место. Уже в начале своей деятельности во Франции Дали делал фронтисписы для многочисленных изданий кружка сюрреалистов. В 1934 году Дали исполнил серию иллюстраций к «Песням Мальдорора» — сборнику стихотворений рано умершего французского писателя XIX века Изидора Дюкаса. Эту большую работу заказал художнику женева издатель Альбер Скира по рекомендации Пабло Пикассо, под руководством которого Дали вырезал некогда свою первую гравюру.

подкраску акварелью, бронзой и серебряной краской.

С начала 1960-х годов Дали вновь обращается к графике. Именно к этому периоду принадлежит большинство представленных произведений. Одна из самых знаменитых его серий — «Мифология» — демонстрирует техническое мастерство художника и декоративные возможности сюрреализма в графике. Найденные эффекты Дали повторял затем и в других сериях. Что бы он ни иллюстрировал — трагедию Гёте «Фауст», поэзию Ронсара, Аполлинера, драму Тирсо де Молина «Дон Жуан» или плоды собственного необузданного воображения, — Дали всегда оставался верен провозглашенному им принципу «запечатлеть работу подсознания».

Отдельные гравюры и рисунки Дали населены теми же полуреальными, полужантасическими образами, что и графические циклы. Произвольно, на основе свободных ассоциа-



Иллюстрации к «Песням Мальдорора» — настоящий шедевр Дали-гравера. Художник не дает буквальных иллюстраций к поэтическим текстам, но язык его графики созвучен духу поэзии. Литературная основа дает простор фантазии и игре воображения. Пристрастие к метафоре, неожиданность сюжетных поворотов, наконец, сама пластика поэтического языка нашли точное соответствие в образах, созданных Дали.

Иллюстрации Дали — это всегда неотъемлемая часть его собственного художественного мира. Из одного листа в другой повторяются постоянные пластические символы: мягкая оболочка циферблата часов, крошечная фигурка самого Дали в детстве, лицо жены художника, склоненные в молитве фигуры из картины Милле «Анжелюс». Они как бы живут самостоятельной жизнью, срастаясь с другими порождениями безудержной фантазии Дали.

Впечатлению живого потока автономной жизни в гравюрах Дали немало способствует сама техника тончайшего линейного штриха стальной иглой по медной пластине. Позднее Дали использовал и более изощренные приемы — комбинации стальных, алмазных и рубиновых игл, цветную печать,

ций совмещаются в одном произведении религиозные символы, бытовые предметы и идолы массовой культуры — например образ Мэрилин Монро.

Сальвадор Дали — художник универсальный, он проявил себя практически во всех видах творчества. Не все черты его искусства могут быть одинаково приемлемы всеми. Но нельзя отрицать, что, несмотря на все экстравагантные выходы и шокирующие художественные декларации Дали, его творчество оставалось верным определенным принципам. Выработанная им мифология распространилась на все проявления уникальной личности художника. Дали утверждал преимущества бесконтрольной игры ассоциаций, хотя каждое его произведение было тщательно спланировано.

Выставка Сальвадора Дали в нашей стране — свидетельство укрепляющихся связей в области культуры между СССР и Францией. Приятно сообщить и то, что устроитель выставки Пьер Аржиле подарил музею 37 листов иллюстраций Сальвадора Дали к «Песням Мальдорора».

Е. ГОРДОН,
кандидат искусствоведения.

● С. Дали и П. Аржиле.