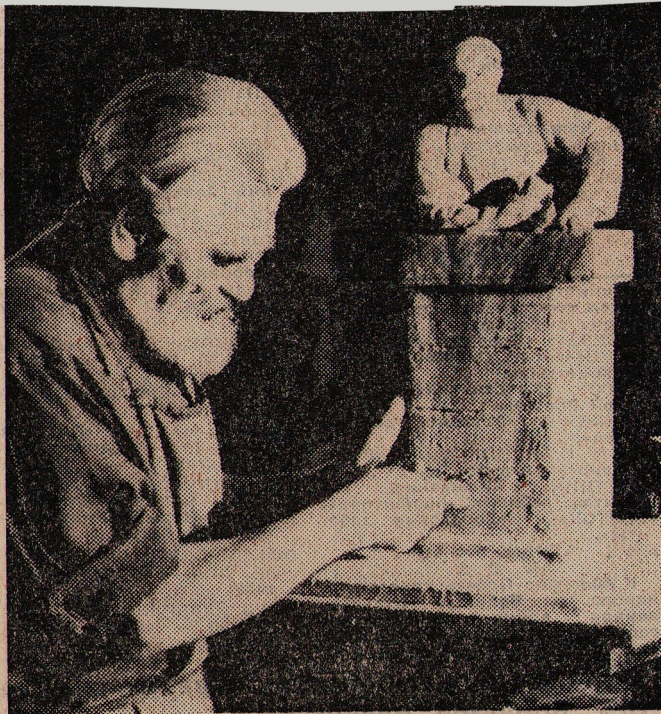


# ПАМЯТЬ СЕРДЦА



ИМЯ челябинского скульптора Сергея Яковлевича Савочкина широко известно на Южном Урале. Начиная с 1941 года он как график, но Великая Отечественная война переписала его творческую биографию. После тяжелого ранения на Ленинградском фронте правая рука отказывала. Вот тогда-то Савочкин и обратился к скульптуре. Постоянная работа с глиной способствовала тому, что рука медленно начала отходить. Теперь уже трудно поверить в то, что врачи в те далекие годы сделали приговор о неизбежной инвалидности.

Активный участник Великой Отечественной войны, Сергей Яковлевич много внимания уделял военной теме, работая

художником Уральского военного округа. Его рисунки публиковались в газете «Красный боец», он принимал участие в оформлении книг «Уральцы бьются здорово» и «Один год из жизни Блюхера», по его эскизам выпускались плакаты.

В Челябинске на территории авиационного училища штурманов стоит его памятник «Советский Икар», посвященный питомцам училища. В канун 20-летия и 30-летия Победы над фашистской Германией по его проектам были установлены памятники в Кыштыме, Миассе, Копейске, Новотроицке, селе Денисовке (Казахская ССР).

Тема Великой Отечественной войны находит свое отра-

жение не только в монументальной скульптуре Савочкина, но и в станковой. В скульптурной композиции «Вставай, страна огромная», исполненной в обожженном дереве, отражена суровая правда о первых трудных днях войны.

Волнуют скульптора и образы героев революционных бурь и гражданской войны. «Поэма о революции» — так назвал ваятель скульптурную композицию, находящуюся ныне в Центральном музее В. И. Ленина: красногвардеец, матрос и солдат идут на штурм последнего оплота царизма — Зимнего дворца....

...Недалеко от Верхнеуральска на вершине Извоз-горы воздвигнут монумент. На бесшумном посту у высокого обелиска стоят могучие фигуры уральских партизан в годы гражданской войны — рабочего и казака. Продолжением разработки революционной темы стала работа над телевизионным фильмом «Первый орден республики», созданным Свердловской киностудией, в основу которого легли рисунки Сергея Яковлевича, запечатлевшие поход армии южноуральских партизан под командованием В. К. Блюхера.

А весной 1976 года С. Я. Савочкин начал работу над скульптурным портретом самого Блюхера. Отразить в скульптуре многогранную личность полководца непросто. Необходимо было найти главное в этом образе, его суть. Много было скульптором прочитано, продумано, прочувствовано. Ваятелю свои советы давали старый конник А. Му-

хамедьяров, краском В. Смирнов и сын легендарного полководца Василий Васильевич Блюхер, который передал ряд редких снимков, рассказал о малоизвестных эпизодах из жизни отца. Только после этого предстал образ Блюхера во всей полноте, и на картоне фломастером Савочкин так написал о главных чертах главкома: «Преданность и убежденность».

В первом варианте памятника скульптор остановился на конном портрете Блюхера. Но в дальнейшем Сергей Яковлевич избрал совершенно иной подход. Скульптурная композиция прославляла не вождя-одиночку, а проявление массового героизма борцов за Советскую власть. В центре по-прежнему образ партизанского главкома. Но справа и чуть впереди — юный трубоч в буденовке, слева и несколько позади — степенный бородач с трехлинейкой. И стар, и млад вместе со своим главкомом идут в поход, на защиту первого государства рабочих и крестьян...

Есть памятники В. К. Блюхеру в Каховке и Волочаевске, в Чите и Свердловске, но все они сделаны как скульптурный портрет. А такой вот композиции, передающей динамику и массовость подвига, нигде нет.

Имеется уже и несколько вариантов архитектурного решения. Они получили одобрение и общественное признание. И мы верим в то, что одну из площадей Челябинска украсит эта скульптурная композиция.

А пока скульптор работает над новыми: станковыми и монументальными работами, прославляя ратный труд солдата и героико-огненные лет. В селе Свободном Октябрьского района установлена скульптурная композиция «Воин-освободитель». На левом плече солдата сидит мальчик, держащий в высоко поднятой левой руке ветвь лавра. В селе Ларино Уйского района открыт мемориал землякам, павшим в годы Великой Отечественной войны. В центре мемориала — женщина, олицетворяющая «Родину-мать», опустившись на одно колено, в вытянутых руках держит чашу с вечным огнем.

Скульптор закончил рабочую модель памятника «На новый путь», посвятил его революционерам — железнодорожникам станции Челябинска. И еще одну работу Савочкина хотелось бы назвать. В селе Ларино Уйского района будет установлен памятник первому председателю сельсовета С. Ларину.

Произведения Сергея Яковлевича Савочкина напоминают нам о том, что никто не забыт и ничто не забыто. Этой памятью живет сердце художника, опаленное огнем минувшей войны.

**В. ТИТОВ,**  
искусствовед.

◆ НА СНИМКЕ: С. Я. Савочкин работает над макетом памятника С. Ларину.

Фото А. ДЫМЕНТА.

17 ФЕВ 1985

ЧЕЛЯБИНСКИЙ РАЙОН

288