

Культура. - 2000. - 16-22 марта. - с. 7

# 19. Страна Кондора

## Латинская Америка – в работах российских художников

Творческая судьба Светланы Пыниной-Войцеховской подчас складывалась неожиданно. После окончания декоративно-прикладного факультета Московского текстильного института она вместо того, чтобы, положим, трудиться художницей по тканям, не без успеха проявила себя в иллюстрировании детских книг и в станковой живописи. Детские годы провела в Сибири, в студенческом отряде побывала на целине, в стройотряде – на Селигере, с группой молодых художников – на Чукотке, что, кстати, ознаменовалось в 1980 году заметной выставкой "По Чукотке". Похоже, что Светлану тянуло в экзотические места, в дальние путешествия. Но все же это так и осталось творческими, естественно, далеко не бесполезными зигзагами.

Однако творческое свое предназначение, свою судьбу Светлана нашла в Латинской Америке. 9 лет она как жена дипломатического работника провела в Аргентине и Эквадоре. Живопись и графика Светланы Пыниной-Войцеховской экспонировались на многих выставках, в том числе и персональных, в Аргентине и Эквадоре. Они были замечены, их хвалила пресса, картины раскупались. Ее работы привлекали не только, даже не столько умело исполненными экзотическими видами этих стран, впечатляющими панорамами городов и отдаленных селений, роскошными пейзажами, мастерски "схваченными" лицами людей, но прежде всего – глубиной и основательностью осмысления, глубоким знанием истории, традиций и современной жизни. Еще бы! Светлана выучила испанский язык, что дало ей неограниченные возможности ездить по стране, забираясь порой в самые отдаленные края, например на Га-

лагагосские острова или в предгорья Анд, подолгу работать там. Она много времени проводила в библиотеках, музеях, встречалась с известными художниками. Словом, она была своим человеком в этих странах. Усваивала духовно-нравственные и философские понятия жителей. Поэтому ее работы уже никак не могли быть туристически-отстраненными, мимолетными, случайными. Они отличаются и широтой осмысления, яркостью впечатлений, и как бы внутренним видением жизни этих народов.

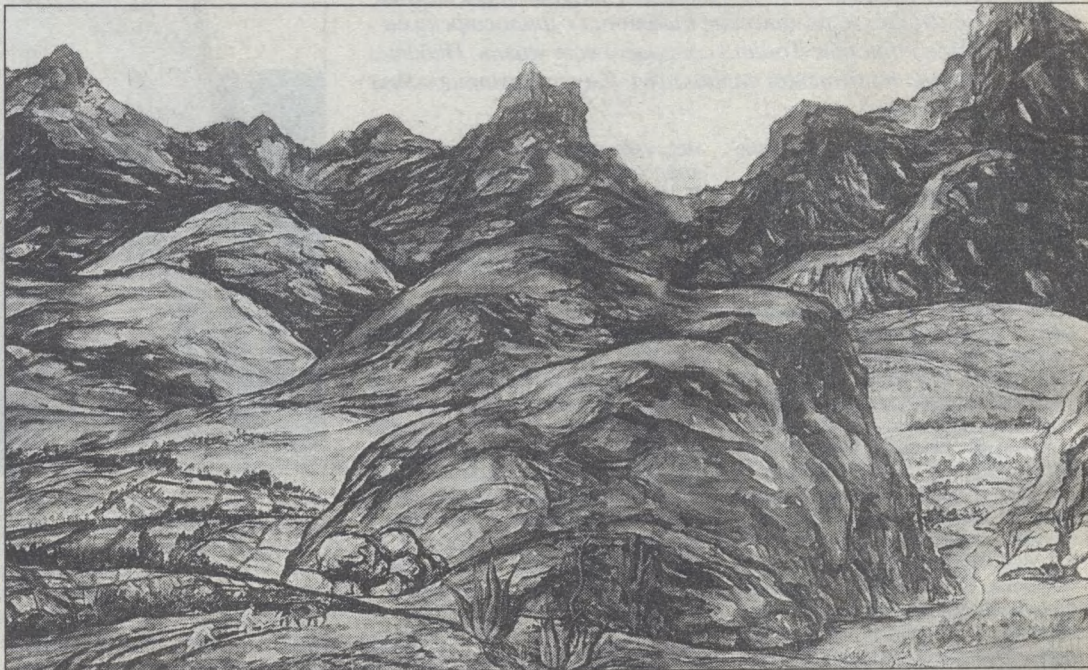
Персональная выставка живописи и графики Светланы прошла недавно в Центральном доме худож-

ника. И вот теперь некоторые ее работы экспонируются в Дипломатической академии на групповой выставке московских художников, посвященной Латинской Америке. Десять авторов представили свои воспоминания, путевые впечатления, свое видение Аргентины, Эквадора, Мексики, Боливии, Кубы, Никарагуа и других стран. Среди известных художников – Герман Черемушкин, Николай Петров, Юлия Романова, Юрий Атланов, Евгений Мациевский, Елена Астахова, Анна Попович... Темы и жанры, манера исполнения, стилистика, колористический строй – самые различные. Как, впрочем, и профессиональный

уровень работ, и сила осмысления, и эмоциональность впечатлений, фантазии, острота видения. Но из этой разности и неодинаковости возникает перед нами своеобразный мир далекого континента, чудесный, сказочный, заманчивый.

Выставка небольшая, но емкая, уютная. Она уже пятнадцатая в художественной галерее Дипломатической академии. Такие вернисажи обычно проходят в присутствии иностранных послов и дипломатической элиты. Они стали традиционными и, безусловно, весьма полезными и нужными.

Евг. ВАСИЛЬЕВ



С.Пынина-Войцеховская. "Страна Кондора". 1987 г.