

Садовников Василий
(художник)

12.09.01

Петербург в старой шарманке

Акварели Василия Садовникова
из Русского музея

На любительских фотках, сделанных во время путешествия, все города и столицы мира смахивают друг на друга. Причина в том, что турист снимает город не для вечности, а для собственного семейного архива. Щелкает то, что видит. А видит, как правило, толпу таких же туристов, лавочки с аппетитным товаром, кусочек древней красивой стены, фасад дома с колоннами, физиономии родных и близких, наконец. Потому Париж у него неотличим от Рима. Милан от Вены. Шартр от Реймса.

Впервые в России город глазами туриста представил крепостной княгини Натальи Голицыной (прототипа пушкинской "Пиковой дамы") Василий Садовников. В чем можно убедиться, побывав на выставке в Музее им. А.С.Пушкина. В центре зала — знаменитая "Панорама Невского проспекта" — аттракцион в духе волшебного фонаря. Панорама Садовникова сворачивается в рулон и надевается на ось, вставленную в специальный ящик. Лента пропускается через крышку под стеклом и надевается на другую ось. Весьма, кстати, похоже на принцип работы фотоаппарата или кинокамеры. Или на старую шарманку с тихой, старой мелодией. Крутишь ручку стильного лакированного ящичка, и на крышке под стеклом движутся дома с бисерно выписанными вывесками, тротуары с фигурками всем известных петербуржцев пушкинской поры (ба, да вот и сам Александр Сергеич в цилиндре и с тросточкой), экипажи с лошадьми.

Столичные газеты восторгались: "Эта прекрасная панорама может служить замечательным украшением всякой комнаты, особенно в провинции. Здания срисованы с натуры с удивительной верностью; ни одна вывеска не забыта, ни одна калитка не пропущена... Мы узнали тут многих дам и многих франтов". Такой вот получился семейный портрет Северной Пальмиры.

Семейный уют боится сквозняков. Пространство должно быть камерным и замкнутым. Потому Садовников располагает линию горизонта на уровне глаз проезжающего в карете и предпочитает не перспективу, а именно панораму — цель стоп-кадров. Перспективные виды на перекрестках Невского становятся монтажными стыками этой фамильной кинохроники.

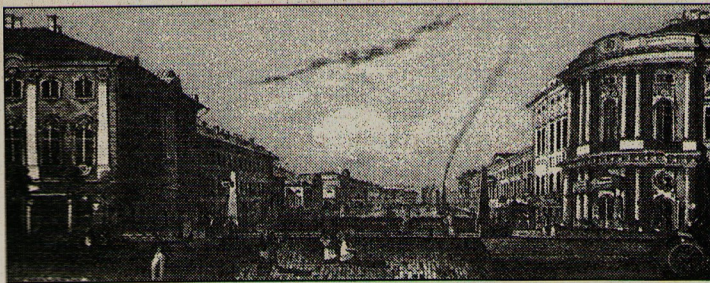
Известный архитектор Григорий Каганов связал культ ближнего плана, культ панорам в искусстве с новой моделью поведения человека в обществе. Время глобальных проектов и утопий прошло в XIX веке вместе с крахом наполеоновских (в широком смысле) амбиций разных государств. Экспансия ампира, подчиняющего себе параллели и меридианы, всемир-

ные моря и страны (пример — появившиеся в искусстве времен Наполеоновских кампаний милитаристские темы Древнего Египта, Древней Греции), сменилась уютом бидермайра — стиля фарфоровых статуэток, цветочных горшков, оранжерей и романтизма в тапочках. Дальний взгляд сменился ближним. Пародией на созерцательную утопию былых ампирических времен, наверное, может служить гоголевский Манилов. Живя внутри обволакивающей лени бидермайра, лежа на продавленном диване в сальном халате с трубкой в зубах, этот бывший офицер тем не менее чтит традиции перспективного зрения. Он созерцает и строит прожекты. В одном из них фигурирует гигантский мост через реку. В другом — дом "с таким высоким бельведером, что можно оттуда видеть даже Москву и там пить вечером чай на открытом воздухе и рассуждать о каких-нибудь приятных предметах".

Открытый воздух уюту противопоставлен. Что и зафиксировал Василий Садовников в своих акварелях с присущим ему мастерством, тонкостью и изяществом. Если созданная в 1835 году "Панорама Петербурга" отличалась известной ритмической, пространственной строгостью, то листы 1850-х годов (интерьеры Юсуповского дворца и др.) напоминают замысловатый узор персидского ковра. Глаз не может свободно путешествовать в глубь изображения. Он постоянно спотыкается о разбросанные тут и там предметы: вазы, диваны, деревья в кадках, тяжелые занавеси, какие-то восточные безделушки, ширмы в готическом стиле... Пестро, пышно и душно. Как в теплице с огненными цветами. Дворцовая оранжерея стала любимым сюжетом Садовникова. Изменился и стиль. Вместо звонких линий и жесткой геометрии — мерцающее марево цветочных пятен, кудрявые расслаивающиеся контуры. Похоже на иллюстрацию к детским сказкам.

Собственно, любимые нами сказочники (братья Grimm и Андерсен) творили тоже в эпоху бидермайра. У них замечательно раскрыта душа того уютного вещного мира, что окружает человека в повседневности, — свинья-копилка и оловянный солдатик, комнатные растения и домашнее рукоделие. Везде господствует культ ближнего плана. Василия Садовникова, конечно же, тоже можно назвать сказочником. Взмахнув своей волшебной палочкой-кистью, мир грандиозной и чопорной петербургской архитектуры он превратил в мир тихих семейных радостей. Бери и вставляй в бархатный альбомчик. Лежи на диване и наслаждайся.

Сергей ХАЧАТУРОВ



В.Садовников. "Панорама Невского проспекта" (фрагмент). 1835 г.

Кубинская. — 2001. — 6-12 сент. — с. 10