

П о ч е р к х у д о ж н и к о в

МЫ ЧАСТО говорим о театрах, которые имеют свое лицо, свой неповторимый характер. Их постановки не спутаешь с другими, в них — своя эстетическая линия, свой особый почерк. Актерское мастерство, оригинальная режиссерская экспликация — все эти элементы решают судьбу спектакля. И все же его неповторимый образ, который будет ассоциироваться у зрителя именно с этой постановкой, — зависит от индивидуальности художника. Как он оформит действие, в какой тональности решит его, какие акценты подчеркнет, заострит и внимание зрителя, какую создаст атмосферу для актера, помогая ему наиболее полно раскрыть художественный замысел — в этом проявляется индивидуальность театрального художника.

Когда режиссер и художник работают в едином творческом ключе, когда у них общее понимание цели и они идут к ней одним путем — это во многом определяет судьбу спектакля.

Именно такое плодотворное творческое содружество режиссера С. Ахметели и художника Н. Гамрекели в годы становления грузинского советского театрального искусства вызвало к жизни ряд выдающихся постановок в театре имени Руставели.

После первого спектакля, открывшего историю грузинского советского театра — «Овекий источник» (художник В. Сидамон-Эристави), над оформлением постановок в театре имени Руставели в разные годы работали многие известные грузинские художники. Среди них — Л. Гудиашивили, Е. Ахведиани, Т. Абакелия, Д. Какабадзе, С. Кобуладзе, С. Вирсаладзе. Конечно, каждый привносит свою индивидуальность, свой подход к раскрытию художественного замысла. И все же сохраняется основная эстетическая линия театра, его стремление средствами яркой образности решать поставленные задачи.

В последние годы наметилось особое разнообразие художественных почерков, которыми отмечены постановки.

Если раньше театр работал в основном с одним художником, то теперь здесь трудится более 10 мастеров.

Зрители хорошо знают постановки, оформленные главным художником театра Д. Тавадзе. На его творческом счету несколько десятков спектаклей, в числе которых «Испанский священник», «Слуга двух господ», «Такая любовь», «Отарова вдова», «Таризл Голуа», «Кваркваре Тутабери», «Дети моря», «Гвади Бигва» и другие. П. Лапишвили запомнился зрителям постановками «Бпраташвили», «Бахтриони», «Хогас Миндиа», «Враги», «Пепо», «Царь Эдип», «Гамлет» и другие. Ж. Сумбаташвили, О. Литанишвили, М. Малазония, Г. Гуния — каждый из этих художников внес свою лепту в летопись театра.

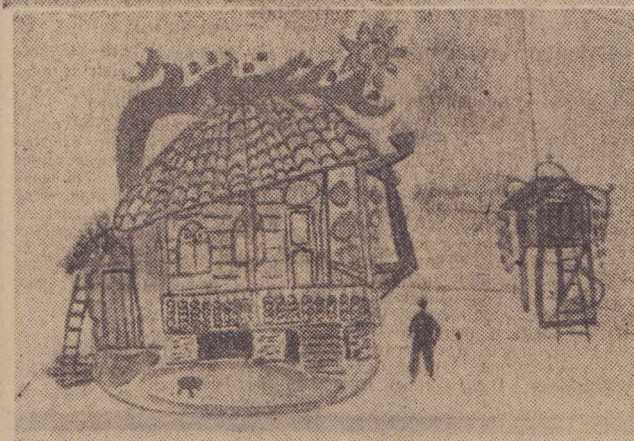
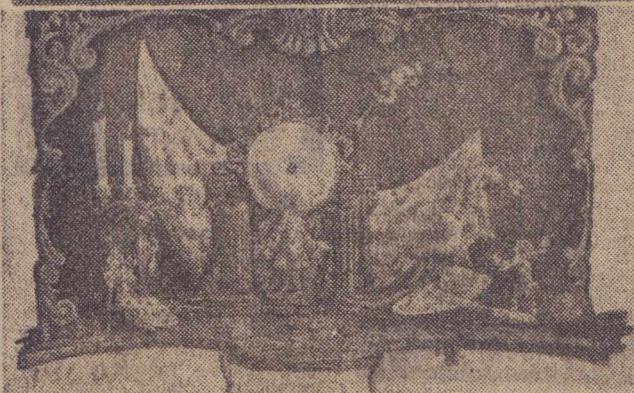
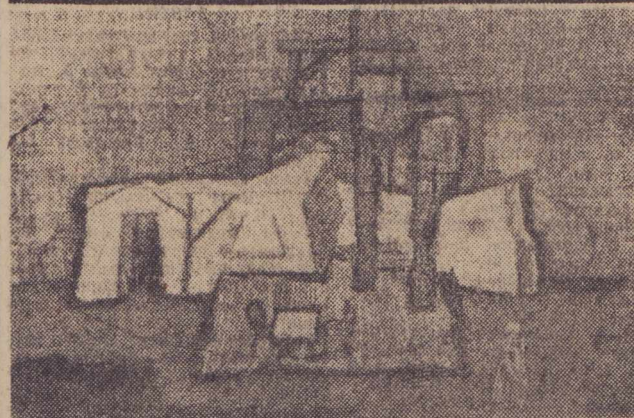
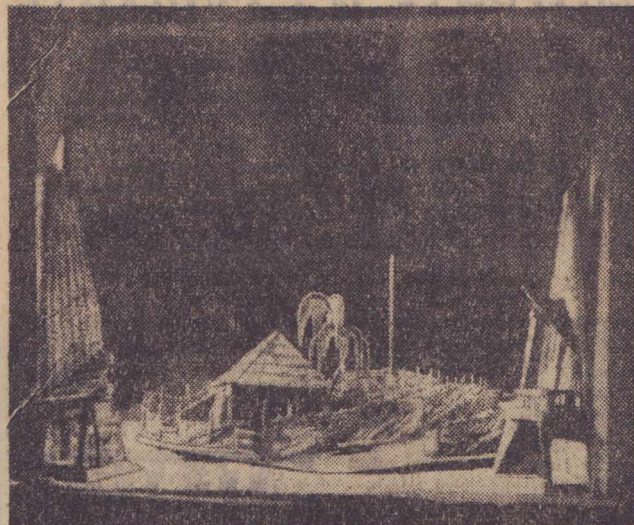
Какие постановки готовятся в театре имени Руставели сейчас, над чем работают художники? На этот вопрос ответил его директор Д. Кития:

— Скоро перед зрителями предстанут герои комедии Мольера «Мещанин во дворянстве». Художник К. Игнатов дает оригинальное решение оформления этой классической комедии. Сцена похожа на большую картину в золоченой багетовой раме. Все детали оформления — часы, подсвечники, блюдо с нарезанным лимоном — преувеличенно больших размеров. И люди в этой обстановке кажутся марионетками, живущими в мире вещей, которые довлеют над ними. Тема борьбы с мещанством, которая довольно четко звучит в последних постановках театра, получит оригинальную интерпретацию и в решении этого спектакля.

Театр работает и над новой пьесой О. Иоселиани, которую оформляет молодежь художник А. Какабадзе, и над гоголевским «Ревизором», где зрители снова встретятся с творчеством трех художников О. Кочакидзе, А. Словинского и Ю. Чикваидзе, которые запомнились по оформлению спектаклей «Чинчрака», «Старые зурначи», «Сейлемский процесс» и др.

А. БАХТАДЗЕ.

Результат Тбилиси, 1969, 14 янв



НА СНИМКАХ: эскизы декораций к постановкам театра имени Руставели: (сверху вниз) «Гвади Бигва» — художник Д. Тавадзе, «Сейлемский процесс» — художники О. Кочакидзе, А. Словинский, Ю. Чикваидзе, «Мещанин во дворянстве» — художник К. Игнатов, вариант оформления спектакля под условным названием «Пока арба не перевернулась» — художник А. Какабадзе.