

Дунашова Татьяна Сергеевна

ПОБЕДИТЕЛИ

ПАМЯТЬ

ТРЕПЕТНАЯ СИНЕВА ГЖЕЛИ

Татьяна Сергеевна Дунашова
1921–2005



чинает показывать, как лучше расписать кувшин.

Но случается так, что боевая Татьяна уходит надолго в лес или в поле. Какие думы она там передумает, никому то не ведомо. Только в цех приходит потом тихая, сосредоточенная. Принесет с собой какой-нибудь цветок полевой и оставит на столе в баночке с водой. Через день-два цветок вянуть начинает. Хозяйка, кажется, и забыла о нем, как вдруг ставит Татьяна рядом с цветком вазу, недавно из печи вынутую. В синих широких мазках на белом поле подружки угадывают знакомые очертания полузавядшего оригинала. А через неделю-другую новый Татьянин рисунок становится образцом для живописцев артели.

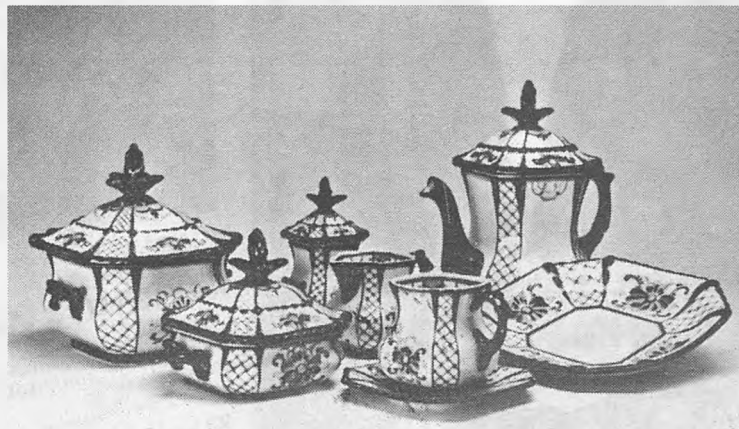
Т.С. Дунашова обратилась и к созданию форм изделий. Все ее работы, находящиеся в Русском музее, выдают в ней серьезного, сложившегося мастера и в области сосудоваия. Формы ее изделий отличаются четкостью и ясностью конструкции, подсказанной практическим назначением. В росписи же потомственная мастерица не знает себе равных. Ее живописные композиции возникают прямо на форме, без предварительного рисунка и отличаются высоким мастерством. Тематика росписи – традиционное изображение цветов. Однако композиционная схема обновляется по сравнению с предшествующим временем. Художница внимательно относится к фону, более строго строит трехчастную роспись с крупным цветком в центре и симметрично отходящими от него мелкими.

Живописное мастерство Дунашовой оказало большое влияние на формирование стиля гжельской

росписи, которая в это время складывается в стройную художественную систему. Не только приемы письма, разнообразная тематика, вариантность, но и движение кисти, способ выполнения мазка, его виртуозность, трепетность, прозрачность, тончайшая градация оттенков синего стали характер-

роны тонкие стебли с бутонами и заштрихованными, словно трепещущими, листьями. Она любит писать пышные травки, легкую спираль усиков. Форма изделия подсказывает ей характер росписи. На декоративных вазах – стилизованные пышные гвоздики, лилии, розы, на посудных изделиях для повседневного употребления – простые полевые цветы.

В гжельском краю нет особенных красот, только широкое поле, голубое небо, полоса синего леса вдаль да прозрачный воздух вокруг небольших деревень. Не эту ли трепетную



Т. Дунашова. Чайный сервиз «Ларец». Фарфор, роспись кобальтом

ной особенностью гжельского фарфора.

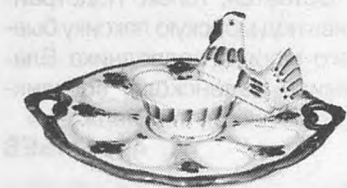
Татьяну Сергеевну Дунашову называют «непревзойденным мастером цветочной росписи». Это искусство, отточенное многолетней практикой, доведено ею до совершенства. В ней редкие по красоте тональности переходы от темно-синего к светло-голубому. Живописные композиции Дунашовой, как правило, симметричны и спокойны. От крупного цветка расходятся в сто-

синева перенесла Гжель на белоснежную гладь фарфора, да так и оставила? Не из нее ли сотканы узоры на стройной фарфоровой вазе, кружбком кувшине и кружке, круглом блюде и чайнике, рождая чувство радости, удивления и восторга, схожее с тем, что охватывает вас при виде первых островков цветов среди еще не растаявшего снега?

Мастерство скульптора и быстрая кисть живописца превратили простые бытовые изделия Гжели в подлинные произведения искусства. По характерному цветовому сочетанию белого фона и синего узора, своеобразным приемам росписи и формам изделия их узнают повсюду. Гжель пользуется необычайно широкой популярностью у нас в стране и за ее пределами. Секрет искусства Гжели в его ярко выраженном своеобразии, вызывающем волнующее ощущение соприкосновения с природой. В этом и достоинство гжельских мастеров, одним из которых была Т.С. Дунашова. Ее живописное мастерство оказало большое влияние на формирование стиля гжельской росписи, стало школой технического совершенства высокой художественной культуры.

Участница Великой Отечественной войны, лауреат Государственной премии РСФСР имени Репина, заслуженный художник РСФСР, ветеран труда, награжденный медалями ВДНХ, дипломами и почетными грамотами Союза художников РСФСР Татьяна Сергеевна Дунашова стояла у истоков становления Гжельского промысла. Живописное мастерство Дунашовой оказало большое влияние на формирование стиля гжельской росписи, стало школой технического совершенства высокой художественной культуры.

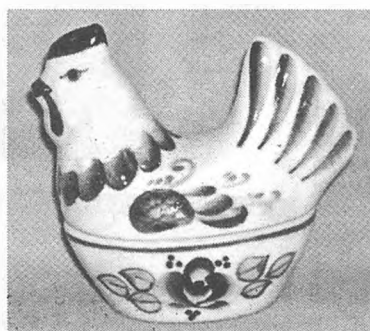
Татьяна Сергеевна выросла в большой семье горновщика Сергея Дунашова. Самые яркие впечатления ее детства связаны с фабрикой. Вместе с сестрой Клавдией носили обед отцу, а потом бежали в живописный цех. Подолгу стояли и смотрели, как расписывают изделия «писарихи». Нередко во время работы женщины пели старинные песни. Эти песни, запах краски и восторг перед волшебством кисти в руках писарих остались в памяти художницы на всю жизнь. В живописный цех Татьяна Сергеевна пришла на работу в 1935 году и здесь написала свои первые «натуральные цветы» – мак и розу на вазах...



Т. Дунашова. Работы разных лет



Т. Дунашова. Чайный набор «Сеточка» 1937. Фарфор, роспись кобальтом



(р. 7-11) 08.08 (с. 10-11)