

Как в жизни и еще чуть-чуть...

Кудьтура - 2001.
4-10 окт. - с. 9

К юбилею Людмилы Живых

В разных городах, разбросанных по России, есть замечательные театры, и в театрах этих есть подлинно звезды. Сложись их судьбы иначе, окажись они ближе к "центру событий", где больше возможностей стать узнаваемым не только для своего города, их популярность возросла бы втрое. Но судьба распорядилась именно так, и они остаются гордостью и радостью для тех, кто может видеть их каждый вечер в театре.

А для более широкого круга зрителей их имена открываются во время редких ныне гастролей.

Актриса Петрозаводского театра "Творческая мастерская" Людмила Филипповна Живых – художник редкой индивидуальности, что позволяет ей на сцене оставаться вроде бы совершенно такой, как в жизни. Но это "вроде бы" настолько лукаво, что расставленная актрисой ловушка обнаруживается очень медленно, когда ты, зритель, уже попался в нее. И тогда невольно возвращаешься к самому началу, чтобы совсем по-новому понять и оценить характер персонажа.

Три роли Людмилы Живых, в которых мне довелось ее видеть в разное время, до сих пор звучат в душе неумолкающим эхом. Эти персонажи отнюдь не принадлежат к классическим образцам, все они наши современницы, понятные, как кажется сначала, до мелочей.

Мать в спектакле по пьесе американки М.Норман "Спокойной ночи, мама". Стареющая княжна Даша в спектакле "Княжны" А.Мишарина. Капа Гуцина во "Вдовьем па-

роходе" И.Грековой. Различный жизненный, психологический опыт, различная "среда обитания". Каждая из этих женщин по-своему понятна и... по-своему неприятна, однако мастерство Людмилы Живых придает им какие-то особенные черточки – человеческие и – прощаемые. Согласитесь, такое возможно лишь в том случае, когда сам артист обладает мощной заражающей силой, масштабом собственной личности.

Людмила Живых – несомненный психолог. В этом легко убедиться, общаясь с актрисой; всегда спокойная, доброжелательная, немного ироничная, она, как кажется, видит людей насквозь, но свое знание оставляет при себе, не спеша им поделиться. Все жизненные наблюдения идут в актерскую копилку. Она относится к тому редкому типу артистов-ювелиров, для которых мелочи, детальки невероятно важны, – в каждой роли они получают огранку, играющую подобно бриллианту самой чистой воды. Так, внезапно героиня "Спокойной ночи, мама" становится просто растерянной, несчастной женщиной, которая теряет то единственное, что осталось у нее от долгой, наполненной капризами жизни. Дочь объявляет о своем запланированном самоубийстве, и на протяжении всего действия наши сочувствие и понимание на ее стороне, но наступает последний миг, и все начинает видиться другими глазами.

Или княжна Даша. Своевольная, недобрая, считающая, что все вокруг – ее должники. Но и здесь на-

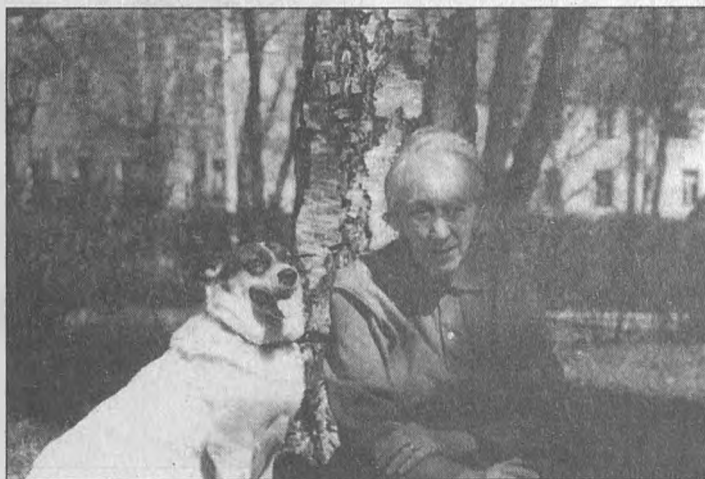
ступает момент, когда наша переоценка образа становится неизбежной.

А истинный, словно в бронзе отлитый облик психологического и энергетического центра послевоенной коммуналки во "Вдовьем пароходе" – удивительный женский характер! Людмила Живых мастерски строит его на противоречии взглядов и слов, на том неувелимом стыке, где простодушие граничит с лукавством, природная доброта в какой-то момент оборачивается эгоизмом, но все это вместе взятое составляет абсолютно точный, живой и какой-то особенно узнаваемый тип.

Мне кажется, Людмила Живых не сыграла много ролей, для ее та-

ланта, казалось бы, предназначенных. Может быть, потому, что Людмила Филипповна не щадит сил, энергии, вдохновения не только для сцены – председатель Союза театральных деятелей Карелии, педагог, хозяйка уютнейшего Дома актера в Петрозаводске, секретарь СТД России, одна из энергичных создателей театра "Творческая мастерская", она постоянно находится в водовороте событий. Наверное, и это одаривает актрису щедрым опытом, который так свободно и смело преломляется в каждой роли.

Наталья
СТАРОСЕЛЬСКАЯ



Л.Живых