

Из опыта изучения изразцового декора церкви Николая Мокрого в Ярославле

© 2020

УДК 726.5.04:738.81(470.316-25)
ББК 85.11

Поступила в редакцию 14.10.2020

Одной из важных сторон исследования изделий художественного ремесла, связанных с украшением архитектурных памятников, является определение подлинности отдельных изделий. Очень часто проблему аутентичности приходится решать на материале изразцов, использованных в декоре храмов. Среди таких случаев — знаменитые церкви Ярославля, которые, как писал в 1851 г. Сахаров, «сохранили более всех городов кафельные украшения» [Сахаров, 1851, С. 20].

Однако в настоящее время зачастую на древнерусских памятниках стоят не первоначальные изразцы, а более поздние реставрационные копии: принцип целостной реставрации и представление о возможности идентично повторить древнюю форму вели к замене древних элементов. То, что не все части древней облицовки непременно подлинные, историки архитектуры долго не осознавали.

Проследив этапы реставрации древнерусских памятников с изразцовым декором, можно утверждать, что начиная с XVIII в. в ходе ремонтных (в дальнейшем — и реставрационных) работ подлинные качества оригинального изразца удавалось имитировать. Такие копии важны для прямого изучения своих древних прототипов, а также для истории реставрации, архитектуры, искусства. Это ставит известные ограничения для их анализа, но его возможности достаточно широки в иконографии, композиционных приемах, положении в структуре декора, отчасти — в цветовом решении: «копии» оказываются достаточно достоверным источником [Баранова, 2010. С. 48–56; она же, 2007. С. 106–117].

«Копии» позволяют экстраполировать многие черты изразцового производства Нового времени в глубь Средневековья. Но, конечно, с определенной осторожностью, иначе исследователь рискует столкнуться с «подменой» из-

начальных комплексов их позднее произведенными копиями или вариациями, все-таки имеющими отличия от первоисточника.

Ясно, что требуется тщательно изучить каждый памятник с целью отделить копии от оригиналов. Трудности в том, что факт подобной замены, как правило, оставался неизвестным не только широкому кругу любителей старины, но и специалистам. В этой связи уместно напомнить короткое высказывание 1885 г. Н.В. Султанова о церкви Иоанна Предтечи в Ярославле: «До 1863 г. многие из этих изразцов выкрошились и были заменены в 1864 г. новыми), на что мы и считаем долгом обратить внимание будущих исследователей» [Султанов, 1885. С. 55]. К сожалению, это замечание, в особенности его заключительная часть, чрезвычайно актуально и сегодня, о чем свидетельствует исследование изразцового убранства церкви Николая Мокрого в Ярославле.

Храм Николая Мокрого с колокольней был построен на месте старого деревянного в 1665–1672 гг. Декор церкви Николая Мокрого сложился не сразу, а украшающие его изразцы — свидетельство нескольких строительных периодов: изразцовый декор церкви может служить маркером каждого из них. В первый строительный период (1665–1672) был возведен основной объем храма, украшенный терракотовыми изразцами, размещенными в углублении кирпичных ширинок, на галерее, идущей с трех сторон вокруг церкви, в нижних рядах. В 1670-е гг. были пристроены крыльца, достроена колокольня, которые были декорированы полихромными изразцами, поставленными в ширинки. Заключительным этапом создания изразцовых декораций храма стали изменения храмового комплекса, относящиеся к третьему строительному периоду 1690-х гг., когда ворота и западное крыльцо были объединены притвором, увенчанным небольшим восьмигранным шатром, богато декорированным полихромными изразцами и поливной черепицей. Тогда же была выполнена изразцовая отделка трех окон на апсиде храма¹.

Известно, что фасадные изразцы можно связать с датами постройки и перестройки зданий, а это существенный показатель датировки. Сопоставление внешнего вида здания со сведениями об изразцах позволяет говорить о том, что керамический декор являлся неотъемлемой частью сооружения, что, в свою очередь, приводит к мысли о синхронности кладки стен и установки на них изразцов, которые с помощью известкового раствора крепились румпами в гнезда кладки². Таким образом, можно считать, что с наибольшей точностью определить дату производства изразцов можно при их обнаружении *in situ* — на четко датированном памятнике. Их следует привязать ко времени строительства здания или известных ремонтов и перестроек.

1 Устойчивая датировка последнего периода строительства сложилась во многом благодаря исследованию А.В. Сулова и С.С. Чуракова, в котором был сделан важный вывод о том, что западный притвор с изразцовым декором появился лишь в конце XVII в. [Сулов, Чураков, 1960].

2 Основными материалами для установки изразцов служили — глина для печей и известь для облицовки стен зданий.



ил. 1 Изразец терракотовый в декоре церкви Николая Мокрого в Ярославле, покрытый краской
Фото 1914. Архив Филиппова. Публикуется впервые

fig. 1 Terracotta tiles in the decor of the Church of St. Nicholas Mokry in Yaroslavl, covered with paint
Photo of 1914. From the Fillipov archive
Published for the first time

ил. 2 Изразцы в декоре церкви Николая Мокрого в Ярославле. Фото 2018

fig. 2 Tiles in the decor of the Church of St. Nicholas Mokry in Yaroslavl
Photo of 2018

1

В 1915 г. ярославский житель, краевед К.М. Федоров красочно описывая изразцы церкви Николая Мокрого в заключение упоминает: «Внизу под окнами галереи... ряд изразцовых вставок, изображающих церковь-башенку, двуглавого орла, четырех скачущих всадников на конях, и ряд изразцов с цветочным рисунком»³.

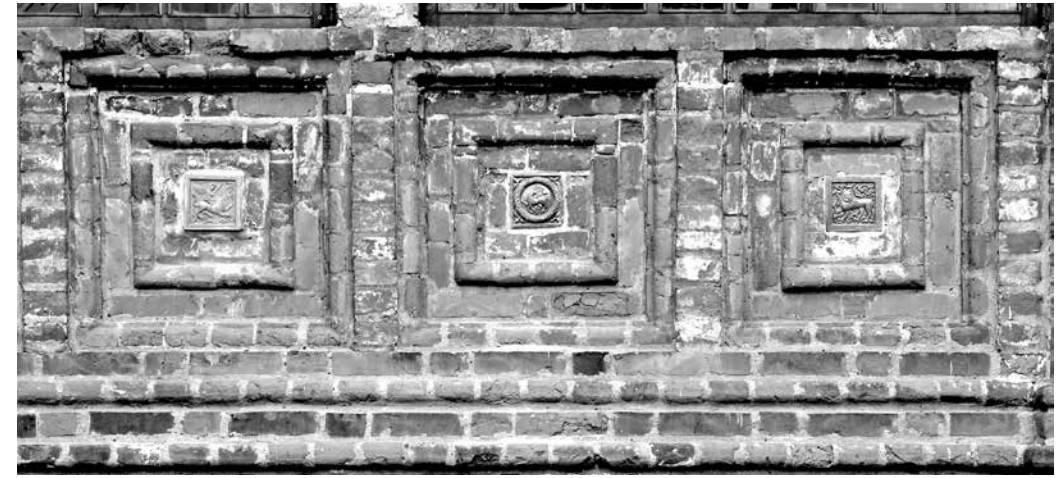
Упомянутые без всяких цветовых характеристик, изразцы на стенах притворов церкви Николая Мокрого на первый взгляд значительно проигрывают на фоне богатейшего керамического полихромного убранства памятника. Их стилистическая неоднородность с другими изразцами храма, совершенно иная техника изготовления, а главное, внесенные в ходе ремонтно-реставрационных работ изменения порождают вопросы, связанные с проблемой воссоздания изначального облика памятника [ил. 2].

В настоящее время на галерее церкви находится сорок установленных в ширинках квадратных рамочных изразцов, покрытых краской, имитирующей коричнево-желтую глазурь, с размерами, не отличающимися постоянством: 17,2; 18,3; 18,4; 18,5 и 19 см. Один из них терракотовый, без следов закрашки, поставленный на известковом растворе, со значительной утратой в центре сразу дает понять типологию всего комплекса. Перед нами так называемый красный изразец «большой руки», имеющий размер 18 × 18 см⁴.

Главным назначением красных изразцов была облицовка печей. В полный состав изразцов для выкладки одной печи (т.н. печной набор) входили

3 Федоров К.М. Изразцы ярославских церквей. 1915 г. Рукопись. Архив А.В. Филиппова. С. 6.

4 Название «красные» терракотовые изразцы получили благодаря Н.В. Султанову. Подробнее см.: [Султанов, 1895]. В дальнейшем это стало термином, относящимся к терракотовым рамочным изразцам. См., например, [Розенфельдт, 1961].



2

ли квадратные изразцы двух размеров, большой руки (около 20 см) и малой руки (около 14 см).

Выявленные архивные материалы и натурные исследования позволили проследить историю изменения этого комплекса. До начала XX в. каких-либо упоминаний о ремонтах, поновлениях, заменах керамического декора на церкви не встречается.

1914 г. известный исследователь русского изразца А.В. Филиппов, впервые осматривая архитектурные памятники в Ярославле, перечисляет памятники города, изразцовый декор которых закрашен или заштукатурен, среди которых: «1. Изразцы церкви Николая Мокрого — забелены и закрашены желтой краской»⁵ [ил. 1].

Речь идет о повсеместной в России практике закрашивания фасадных изразцов многочисленными слоями масляной краски. Н.В. Султанов терпимо относился к закрашке изразцов, поясняя, что «подобное „варварство“ может только возмутить всякого любителя художественной старины, что мы лично испытали при осмотре памятника. Но это „варварство“ оказывается не только полезной, но даже просто необходимой мерой: изразцы местами до такой степени попортились и облупились, что оставлять их в таком виде было по-ложительно невозможно» [Султанов, 1885. С. 30].

Чаще всего глазурованные изразцы закрашивались зеленой краской (некоторые сохранили ее до сих пор); заглянуть под эти слои — важная задача при их исследовании. В Ярославле Филиппов столкнулся с более сложным случаем-закраской терракотовых изразцов, удаление которой неизмеримо сложнее. Это закрашка не помешала исследователю определить их уникальность. Он посчитал необходимым «обратить внимание на красные изразцы

5 Филиппов А.В. Рукопись «Реставрация и вандализм». 1914 г. Архив А.В. Филиппова. Приношу благодарность Е.А. Бобринской за возможность работы с архивом.

А. В. ФИЛИППОВЪ
МОСКВА, Е. ПЕРСЯЯ, 7,
АРТЕЛЪ ХУДОЖНИКОВЪ-
ГОРЧАКОВЪ „БУГАБА“,
ТЭЛ. 1-33-10.

Вопросы для собиранія матеріаловъ по
исторіи древне-русской керамики.

Отдѣль I: ИЗРАЗЦЫ. (56)

Ярославль

1. Съ какого памятника? ц. Николаи Мокрого ; церковного, гражданского?
2. Въѣкъ (или годы) постройки или установки керамики.
3. Назначеніе: печные кафли, внутренняя облицовка; наружная облицовка ; Клише 9x10
4. Размѣры изразцовъ 18,5 см ; площади керамики (2)
5. Терракотовые или поливные?
6. Изъ глины какого цвѣта: красной, свѣтлой?
7. Есть-ли рюмки? Ихъ высота; форма?
8. На чѣмъ были поставлены: на извести, цементѣ, глинь?
9. Лѣпные, гладкіе, живописные?
10. Характеръ вѣлки: эмалевый, обронный, натуральный?
11. Оттиснуты изъ формы или вытѣплены отъ руки? Призвались-ли?
12. Формы изразцовъ:
13. Ихъ профиля (если фигурные)?
14. Рисунокъ на изразцахъ: Религиозная картина, гитается свѣтло, и люди Ковче
15. Мотивы изображеній:
16. Число красокъ ; цвѣтъ фона ; узора
17. Какой цвѣтъ преобладаетъ?
18. Характеръ красокъ и поливъ: эмаль; глазури; роспись красками по бѣлой эмали (или по цвѣтной)
а) подглазурными красками, в) надглазурными.
19. Есть-ли на поливъ цѣкъ (кранке)?—потени?
20. Сохранность изразца хорошая ; черепка ; поливы
21. Нѣтъ-ли слѣдовъ реставраціи: подраски холоднымъ способомъ? слѣдовъ заправки или завѣлки.
22. Гдѣ въ настоящее время находится?
23. Не встрѣчаются-ли изразцы тѣхъ же формъ въ другихъ памятникахъ? Гдѣ?
24. Не имѣется-ли описаній, фотографій или зарисовокъ? Если опубликованы, то гдѣ?

Время и мѣсто описи. Ярославль архивъ 1916

3



3а

А. В. ФИЛИППОВЪ
МОСКВА, Е. ПЕРСЯЯ, 7,
АРТЕЛЪ ХУДОЖНИКОВЪ-
ГОРЧАКОВЪ „БУГАБА“,
ТЭЛ. 1-33-10.

Вопросы для собиранія матеріаловъ по
исторіи древне-русской керамики.

Отдѣль I: ИЗРАЗЦЫ.

Ярославль

1. Съ какого памятника? ц. Николаи Мокрого ; церковного, гражданского?
2. Въѣкъ (или годы) постройки или установки керамики. в. построена в 1672 г.
3. Назначеніе: печные кафли, внутренняя облицовка; наружная облицовка ; глиняный (свѣтл. ограда)
4. Размѣры изразцовъ выс. 190 мм ; площади керамики Получаются в больших ширинках по нижней части глиняной
5. Терракотовые или поливные?
6. Изъ глины какого цвѣта: красной, свѣтлой?
7. Есть-ли рюмки? Ихъ высота; форма?
8. На чѣмъ были поставлены: на извести, цементѣ, глинь?
9. Лѣпные, гладкіе, живописные?
10. Характеръ вѣлки: эмалевый, обронный, натуральный?
11. Оттиснуты изъ формы или вытѣплены отъ руки? Призвались-ли? —
12. Формы изразцовъ:
13. Ихъ профиля (если фигурные)?
14. Рисунокъ на изразцахъ: в квадрат, фанке
15. Мотивы изображеній: грифон
16. Число красокъ ; цвѣтъ фона ; узора
17. Какой цвѣтъ преобладаетъ? —
18. Характеръ красокъ и поливъ: эмаль; глазури; роспись красками по бѣлой эмали (или по цвѣтной)
а) подглазурными красками, в) надглазурными.
19. Есть-ли на поливъ цѣкъ (кранке)?—потени? —
20. Сохранность изразца ; черепка ; поливы
21. Нѣтъ-ли слѣдовъ реставраціи: подраски холоднымъ способомъ? слѣдовъ заправки или завѣлки.
22. Гдѣ въ настоящее время находится? в музей, изъ фаворитовъ крама.
23. Не встрѣчаются-ли изразцы тѣхъ же формъ въ другихъ памятникахъ? Гдѣ?
24. Не имѣется-ли описаній, фотографій или зарисовокъ? Если опубликованы, то гдѣ?
В. С. Воронинъ
изъ музей архивъ Мокрого
1921 г., изъ 52632 (5) и

Время и мѣсто описи.

4



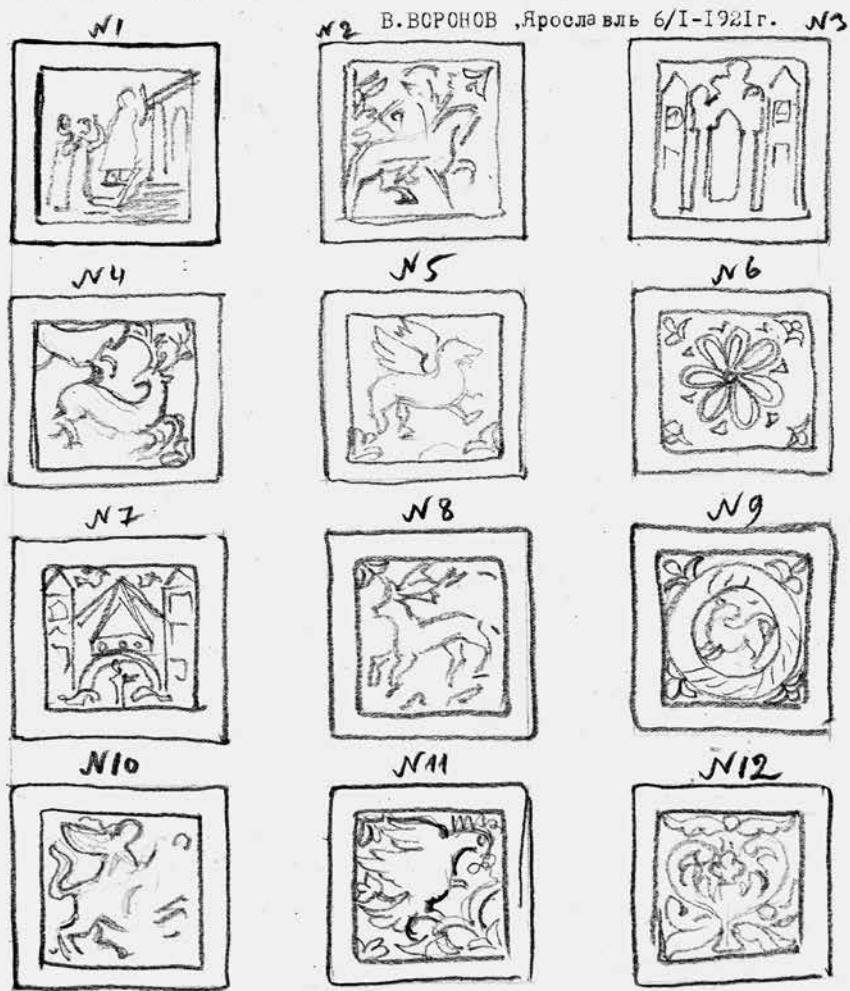
4а

ил. 3,4 Филиппов А.В. Анкеты с зарисовками терракотовых изразцов в декоре церкви Николаи Мокрого в Ярославле. 1916. Архив Филиппова. Публикуется впервые

fig. 3,4 Filippov A. V. Questionnaires with sketches of terracotta tiles from the decor of the Church of St. Nicholas Mokry in Yaroslavl. 1916. From the Filippov archive
Published for the first time

х/Раскопки, как жется, были в местности Коровника х. Изразцы эти имеются на 3 фотографиях /фот. П. Иваницкого в Ярославле/ для А. А. Бобринского имеющих в Ярослав. Истор. Музее /помечены 1913г./ Там же хранились и самые изразцы, но в настоящее время не могли быть мне показаны из-за неразборчивости Музея. На фотографиях сняты 19 изразцов и фрагментов; 5 из них - поливных и несколько из угличского дворца.

В. ВОРОНОВ, Ярославль 6/1-1921г.



ил. 5 Воронов В. А. Зарисовки терракотовых изразцов в декоре церкви Николая Мокрого в Ярославле. 1921. Архив Филиппова. Публикуется впервые

fig. 5 Voronov V. A. Sketches of terracotta tiles in the decor of the Church of St. Nicholas Mokry in Yaroslavl. 1921. From the Fillipov archive. Published for the first time

второй половины XVII в. в Ярославле (ц. Николая Мокрого и в Коровниках)...»⁶. В 1916 г. А. В. Филиппов фиксирует изразцы в своих анкетах, из которых в его архиве сохранилось три с упоминанием: «Находятся в наружной облицовке церкви. Часть изразцов закрашена холодным способом в желтый цвет поверх известковой забелки»⁷ [ил. 3, 4].

В августе 1921 г. Филиппов вновь осматривает изразцовый декор церкви Николая Мокрого, пострадавший в 1918 г. после обстрела города, и составляет рекомендации для дальнейшей реставрации. Состояние декора церкви оставляет благоприятное впечатление, и он пишет: «В целом, изразцовая и черепичная керамика пострадала меньше, чем у ц. Богоявления, необходимо и вполне ее восстановить»⁸. Однако в перечисленных рекомендациях отсутствуют работы по терракотовым изразцам.

Но Филиппов не оставляет их без внимания. По его поручению в том же году В. С. Воронов зарисовал их и составил описания; «37 шт. помещаются в больших ширинках по нижней части галереи, идущей вокруг летнего храма — с северной, южной и западной сторон». Далее В. С. Воронов пишет: «Изразцы (из красной обожженной глины) в настоящее время (1921 г., январь) закрашены желто-коричневой краской, которой окрашен весь храм в недавнее время; под слоем этой краски можно различить следы предпоследней окраски храма — белой, известковой.

Хорошо сохранившихся изразцов немного... часть из них не сохранилась совершенно; часть же осталась в попорченных слабых рельефах.

Изразцы квадратные, одномерные от 17,2 см до 19 см с небольшими отступлениями; все имеют плоские неширокие (2 см) рамки-ободки и уплощенный рельеф с углублением фона. Характер рисунка частью своеобразно примитивен (композиции с архитектурными строениями и человеческими фигурами... частью же отличаются условно-декоративной лепкой, свойственной поливным изразцам XVII в. Характерной особенностью почти всех изразцов является присутствие на четырех углах трилистников-цветков»⁹ [ил. 5].

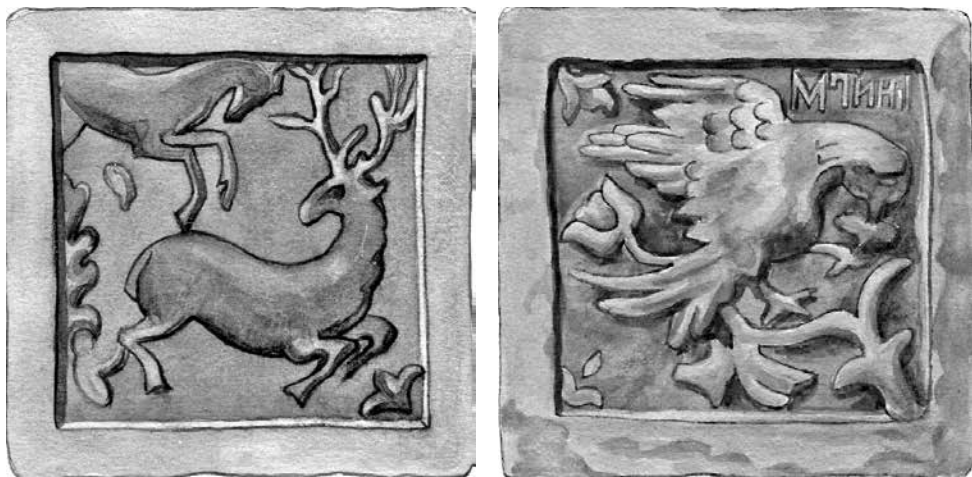
В 1938 г. рисунки двух изразцов (с изображением всадника и с изображением четырех всадников) были впервые опубликованы в первом выпуске книги А. В. Филиппова «Древнерусские изразцы XV–XVII вв.» с упоминанием о закраске [Филиппов, 1938. Вып. 1]. Оставшаяся часть зарисованных изразцов была подготовлена к публикации во втором выпуске издания

6 Филиппов А. В. Рукопись. Архив Филиппова.

7 В архиве Филиппова сохранились документы с названием «Вопросы для собирания материалов для древнерусской керамики», которые сам исследователь называл анкетами. Филипповские анкеты — результат многолетнего (1913 — начало 1950-х гг.) сбора материалов по различным «отделам»: изразцам, черепице и кирпичам с тщательными зарисовками.

8 Филиппов А. В. Рукопись. Архив Филиппова.

9 Воронов В. С. Красные изразцы. Церковь Николая Мокрого в Ярославле 1672 г. 12 рисунков с текстом, декабрь 1920 — январь 1921 г. Рукопись. Архив Филиппова.



6

7

илл. 6,7 Филиппов А.В. Зарисовки терракотовых изразцов из декора церкви Николая Мокрого в Ярославле. Архив автора. Оригинальный рисунок публикуется впервые

fig. 6,7 Filippov A.V. Sketches of terracotta tiles from the decor of the Church of St. Nicholas Mokry in Yaroslavl. From the author's archive. The original drawing is published for the first time

«Древнерусские изразцы» с упоминанием: «Рисунок изразца издается впервые» [илл. 6,7]. К сожалению, второй выпуск, подготовленный в 1941 г., не был осуществлен и стал доступен лишь спустя много лет в электронной версии¹⁰. Таким образом, в двух выпусках были объединены зарисовки изразцов церкви, которые являются свидетельством первой фиксации уникальных изразцов.

В 1976 г. пять изразцов из декора церкви Николая Мокрого были опубликованы известным исследователем русского изразца С.А. Маслихом в книге «Русское изразцовое искусство XV–XIX века» в разделе «Красные изразцы», с упоминанием: «Изразцы не сохранились» [Маслих, 1976]¹¹. Они совпадают с изображениями А.В. Филиппова и В.С. Воронова.

Наличие терракотовых красных изразцов в ширинках церкви подтверждает и более поздняя, но единственная специальная публикация о ярославских изразцах, опубликованная в 1956 г. Н.В. Вороновым и Н.Б. Блохиной. В ней описываются сюжеты красных изразцов, среди которых и зафиксированные А.В. Филипповым и В.С. Вороновым изображения двуглавого орла, группы всадников, человека с копьем и секирой, скачущего на льве. Заметим, что авторы упоминают об изразцах лишь на западной и южной галерее церкви, тогда как фиксация 1921 г. отмечает их наличие и на северной стороне [Воронов, Блохина, 1956. С. 114–116].

10 Макет выпуска сохранился в архиве архитектора Т.М. Меняевой и появился в 2003 г. в Интернете. См.: [Филиппов, 1938. Вып. 2].

11 Эти материалы С.А. Маслиха хранятся в фонде обмеров ГНИМА им. А.В. Щусева.

Таким образом, нанесенная еще до революции закраска изразцов (А.В. Филиппов упоминает о желтой закраске, из-под которой сквозила известковая забелка при каждом осмотре памятника в 1915, 1916, 1921 и 1938 гг.) скрыла их истинный облик, а памятник утратил редкое свидетельство раннего архитектурного приема.

В 2009 г. в значительной степени утраченные изразцы были заменены новыми, воспроизведившими в глазури цвет закраски ранее изразцов. Сопоставление находящихся в настоящее время на памятнике и зафиксированных в документах изразцов вынуждает признать не только изменение в типологии вставок, но и утрату некоторых сюжетов. В первую очередь это изразец с двуглавым орлом — одно из самых распространенных изображений на красных изразцах — его нет в зарисовках А.В. Филиппова и С.А. Маслиха, что, видимо, объяснялось плохой сохранностью (об этом в 1921 г. упоминал В.С. Воронов), а в дальнейшем полной утратой. Также отсутствуют зафиксированные всеми исследователями изразцы с четырьмя всадниками и некоторые другие. В свою очередь, в составе комплекса появились изразцы с не упомянутыми ранее изображениями.

Не удалось восполнить и приведенные в документах свидетельства о несохранившихся изображениях на лицевых пластинах изразцов: попытки найти более ранние фиксации утраченных изразцов оказались пока безуспешны.

Между тем фасадное использование красных изразцов является редким приемом в русской архитектуре: Ярославль, скорее, исключение. Изразцы на церкви Николая Мокрого не были первым и ранним опытом подобного использования изразцов в Ярославле. Четыре красных рамочных изразца «малой руки» (около 14x14 см), вставленных по два в вертикальные ширинки¹², были установлены также на церкви Иоанна Златоуста в Коровниках: по два на каждом из боковых фасадов в тех частях здания храма, которые одновременно его постройке (1649–1654). На двух из них изображение единорога; на двух других изображен растительный мотив. Эти изразцы были зафиксированы А.В. Филипповым [Филиппов, 1938. Вып. 1. С. 62] [илл. 8] и в 1921 г. В.С. Вороновым¹³ [илл. 9] одновременно с «николомокринскими», а позднее Н.В. Вороновым и Н.Б. Блохиной [Воронов, Блохина, 1956. С. 114–115] и С.А. Маслихом [Маслих, 1976].

От красных изразцов на церкви в Коровниках изразцы из церкви Николая Мокрого отличает не только больший размер, но и характер изображения, обрамленного более тонкой плоской рамкой, — более реалистичский и художественный, в том числе и надписями. Это особенность терракотовых изразцов была успешно использована и в другом варианте. Рельефы красных изразцов стали повсеместно покрываться зеленой глазурью, изготавливаясь

12 В настоящее время из четырех изразцов сохранилось лишь два: с единорогом и с растительным мотивом, рельеф которого полностью утрачен. Два других утрачены.

13 Воронов В.С. Красные изразцы. Церковь Иоанна Златоуста в Коровниках в Ярославле г. 2 рисунка с текстом, декабрь 1920 — январь 1921 г. Рукопись. Архив Филиппова.

В. ФИЛИПОВ
 ВОСКРА, В. ЯРОСЛАВ, Т.
 АРТЕЛЬ ХУДОЖНИКОВ-
 ГОЩАГОВЪ „ИУРАВА“.
 ТЕЛ. 3-55-10.

Вопросы для собиранія матеріаловъ по
 исторіи древне-русской керамики.

Отдѣлъ I: ИЗРАЗЦЫ. (42)

Ярославль
Красный изразец с единорогом.

1. Съ какого памятника? *ц. Иоанна Златоуста в Корювниках* церковного, гражданскаго?
2. Въкъ (или годы) постройки или установки керамики. *ц. Гюорг. в 1654г.*
3. Назначеніе: печные кафли, внутренняя облицовка; *наружная облицовка* *галереи (север. стѣны).*
4. Размеры изразцовъ *Вис. 129 мм. Ш. 142 мм.*; площади керамики *Квадратъ 7x7*
5. *Терракотовые* или поливные?
6. Изъ глины какого цвѣта: красной, свѣтлой?
7. Есть-ли рюмки? Ихъ высота; форма?
8. На чѣмъ были поставлены: на известіи, цементѣ, глинѣ?
9. *Лѣпные*, гладкіе, живописные?
10. Характеръ лѣпки: эмалевый, оборонный, натуральный?
11. Оттиснуты изъ формы или вылѣплены отъ руки? Прирѣзались-ли?
12. Формы изразцовъ:
13. Ихъ профили (если фигурные)?
14. Рисунокъ на изразцахъ *в квадратн. рамѣ*
15. Мотивы изображеній: *единорог в травѣ*
16. Число красокъ — ; цвѣтъ фона — ; узора —
17. Какой цвѣтъ преобладаетъ? —
18. Характеръ красокъ и поливъ: эмаль; глазури; роспись красками по бѣлой эмали (или по цвѣтной) а) подглазурными красками, в) надглазурными. —
19. Есть-ли на поливѣ цѣкъ (кракле)?—потѣки? —
20. Сохранность изразца *хорошая*; черепка — ; поливы —
21. Были-ли слѣды реставраціи: подкраски холоднымъ способомъ? слѣды закраски или заблѣки.
22. Гдѣ въ настоящее время находится? *в музее.*
23. Не встрѣчаются-ли изразцы тѣхъ же формъ въ другихъ памятникахъ? Гдѣ?
24. Не имѣются-ли описанія, фотографіи или зарисовки? Если опубликованы, то гдѣ?
в каталогѣ Музея Ярославля
1916 г.

Время и мѣсто описи. *1916 г. 15.12.1916 (1)*

8

ил. 8 Филиппов А.В. Анкета с зарисовками терракотового изразца в декоре церкви Иоанна Златоуста в Корювниках. 1916
 Архив Филиппова. Публикуется впервые
 fig. 8 Filippov A. V. A questionnaire with sketches of a terracotta tile in the decor of the Church of St. John Chrysostom in Korovniki 1916. From the Filippov archive
 Published for the first time



8a

зачастую в одной мастерской (об этом свидетельствуют капли зеленой глазури на терракотовых изделиях). Эти поздние изразцы зачастую буквально, полностью или отдельными своими пластическими элементами нашли свое повторение в муравленых изразцах сооружений города, а также Ростова и Борисоглебска [Кривонос, 2005]. Однако некоторые из них сохраняют сходство и с московскими изделиями, например изразец с четырьмя всадниками, что характерно для многих региональных версий изразцового производства.

Важным было и то, что уже в начале изучения отмечалось местное производство красных изразцов из церкви Иоанна Златоуста и Николая Мокрого, о чем свидетельствовала тождественность найденных изразцов керамическому декору этих храмов. О его существовании в XVII в. свидетельствуют археологические находки в Ярославле 1896 г. в Корювниках на глубине 1,8 м стопок изразцов, «что привело исследователей к выводу, что найдены остатки древнего изразцового завода» [Воронов, Блохина, 1956. С. 113].

Следует прежде всего отметить, что Ярославль в отношении красноизразцового производства не является каким-либо исключением среди других городов средней полосы России. Получив популярность в Москве, они широко распространились на периферии Московского государства, а их роль в русской культуре чрезвычайно велика.

Уникальная серия терракотовых изразцов на церкви Николая Мокрого заставила еще раз поставить вопрос о способах проверки аутентичности изразцового декора на других памятниках. Исследование, проведенное на его фасадах, показывает, что выявление следов реставрации изразцов требует сосредоточенных усилий. Даже сам факт таких реставраций зачастую приходится устанавливать с помощью натурного изучения, поскольку в литературе, как правило, нет систематически подобранных сведений о них.

Публикуя эти материалы, мы руководствуемся не только их перспективностью для будущих исследований, но и необходимостью использования в ходе грядущей реставрации церкви Николая Мокрого в Ярославле.

ЛИТЕРАТУРА

Баранова С.И. К вопросу о копиях в изразцовом декоре памятников архитектуры Москвы XVII века // Декоративное искусство и предметно-пространственная среда. Вестник МГХПА. 2010. №1. С. 48–56.

Баранова С.И. К вопросу о подлинности изразцового декора памятников архитектуры Москвы XVIII в. // Архитектурное наследие. 2007. № 48. С. 106–117.

Воронов Н.В., Блохина Н.Б. Ярославские изразцы. Краеведческие записки. Вып. 1. Ярославль, 1956. С. 113–132.

Кривонос В.Т. Изразцовый декор ростовской и борисоглебской архитектуры // Сообщения Ростовского музея / Ред. совет В.В. Зякин [и др.]. Ростов, 2005. Вып. 15. С. 296–306.

Маслих С.А. Русское изразцовое искусство XV–XIX веков. М.: Изобразительное искусство, 1976. 271 с.

- Розенфельдт Р.Л. Красные московские изразцы / Памятники культуры: Исследования и реставрация. М., 1961. Т. 3. С. 228–241.
- Сахаров И.П. Записка для обозрения русских древностей. СПб.: Тип. Якова Трея, 1851. 80 с.
- Султанов Н.В. Древнерусские красные изразцы. М., 1895.
- Султанов Н.В. Изразцы в древнерусском искусстве // Материалы по истории русских одежд и обстановки жизни народной. СПб.: [Изд. А. Прохоровым], 1885. Т. 4. 63 с.
- Суслов А.И. Ярославль. М.: Гос. изд-во лит. по стр-ву, архитектуре и строит. материалам, 1960. 276 с.
- Филиппов А.В. Древнерусские изразцы. Вып. 1: XV–XVII вв. М.: Изд-во Всесоюз. акад. архит., 1938. 90 с.
- Филиппов А.В. Древнерусские изразцы. Вып. 2: Изразцы XVII в. М., 1938. [Электронный ресурс] // РусАрх: Электронная научная библиотека по истории древнерусской архитектуры. URL: <http://www.rusarch.ru/filippov1.htm>

НАЗВАНИЕ СТАТЬИ

Из опыта изучения изразцового декора церкви Николая Мокрого в Ярославле

СВЕДЕНИЯ ОБ АВТОРЕ

Баранова Светлана Измайловна — доктор исторических наук, кандидат искусствоведения, Российский государственный гуманитарный университет; ГСП-3, 125993, Российская Федерация, г. Москва, Миусская пл., д. 6. svetlanbaranova@yandex.ru

АННОТАЦИЯ

Статья посвящена малоизвестному фрагменту изразцового декора церкви Николая Мокрого в Ярославле, украсившему храм в первый строительный период (1665–1672). Закраска и замена редких терракотовых изразцов в ходе многочисленных реставраций и ремонтов памятника изменили типологию, а в ряде случаев и изображение на лицевых пластинах. Обращение к истории их создания, сделанное на основе ранее неизвестных материалов из архива А.В. Филиппова, дает новую информацию о редком архитектурном приеме в декорировании изразцами древнерусских памятников.

КЛЮЧЕВЫЕ СЛОВА

Изразец, копия, церковь Николая Мокрого, Ярославль, закраска изразцов, реставрация.

TITLE

On some studies of the tiled decor of the St. Nicholas the Wet (Mokry) Church in Yaroslavl

AUTHOR

Baranova, Svetlana I. — Doctor of Historical Sciences, Ph.D. in Art History, Russian State University for the Humanities; bld. 6, Miusskaya Square, Moscow, Russia, GSP-3, 125993. svetlanbaranova@yandex.ru

ABSTRACT

The article is dedicated to a fragment of tiled decor from the St. Nicholas the Wet (Mokry) Church in Yaroslavl, which adorned the temple during the first construction period (1665–1672). During numerous restorations and repairs of the monument the rare terracotta tiles

had been painted over and replaced, changing their typology and in some cases the image on the obverse plates as a result. It was possible to reconstruct the history of their creation through the previously unknown documents from the archive of A.V. Filippov, which provided new information on a rare architectural technique used in decorating ancient Russian tiled monuments.

KEYWORDS

Tile, copy, church of St. Nicholas the Wet (Mokry), Yaroslavl, painting over tiles, restoration.

REFERENCES

- Baranova S.I. On Copies in Tile Decorations of Moscow Architecture in the 17th Century. Dekorativnoe iskusstvo i predmetno-prostranstvennaia sreda. *Vestnik MGHPA (Decorative Art and Object-Spatial Context. Bulletin of the Moscow State Stroganov Academy of Industrial and Applied Arts)*. 2010, no. 1, pp. 48–56 (in Russian).
- Baranova S.I. On the Issue of Authenticity in Tile Decoration of Moscow 17th-Century Architecture. *Arhitekturnoe nasledstvo (Architectural Heritage)*. 2007, no. 48, pp. 106–117 (in Russian).
- Filippov A.V. *Drevnerusskie izraztsy (Old Russian Tiles). Issue 2: Tiles of the 17th Century*. Moscow, 1938. URL: <http://www.rusarch.ru/filippov1.htm> (in Russian).
- Filippov A.V. *Drevnerusskie izraztsy (Old Russian Tiles). Issue 1: 15th–17th Centuries*. Moscow, Izdatel'stvo Vsesoyuznoj akademii arhitektury Publ., 1938. 90 p. (in Russian)
- Krivososov V.T. Tile Decoration in Borisoglebsk and Rostov Architecture. *Soobshcheniia Rostovskogo muzeia (Reports of Rostov Museum)*. Rostov, 2005, no. 15, pp. 296–306 (in Russian).
- Maslih S.A. *Russkoe izraztsovoe iskusstvo XV–XIX vekov (Russian Art of Tiles: 15th–19th Centuries)*. Moscow, Izobrazitel'noe iskusstvo Publ., 1976. 271 p. (in Russian).
- Rozenfel'dt R.L. Red Moscow Tiles. *Pamiatniki kul'tury: Issledovaniia i restavratsiia (Monument of Culture. Research and Restoration)*, vol. 3. Moscow, 1961, pp. 228–241 (in Russian).
- Saharov I.P. *Zapiska dlia obozreniia russkikh drevnostej (Notes to Review Russian Antiquities)*. Saint Petersburg, Tipografiia Iakova Treya Publ., 1851. 80 p. (in Russian)
- Sultanov N.V. Tiles in Old Russian Art. *Materialy po istorii russkikh odezhd i obstanovki zhizni narodnoj (Research on History of Russian Clothes and Everyday Life)*. Saint Petersburg, Izd. A. Prohorovym Publ., 1885, vol. 4. 63 p. (in Russian)
- Suslov A.I. *Iaroslavl' (Yaroslavl)*. Moscow, Gos. izdatelstvo literatury po stroitelstvu, arhitekture i stroitel'nym materialam Publ., 1960. 276 p. (in Russian)
- Voronov N.V., Blohina N.B. *Iaroslavskie izraztsy. Kraevedcheskie zapiski (Tiles of Yaroslavl. Ethnographic Notes)*, no. 1. Iaroslavl', 1956, pp. 113–132 (in Russian).